



2022

DONNÉES SOCIALES DE LA BRANCHE DES SERVICES DE L'AUTOMOBILE

INTRODUCTION

Le rapport des données sociales est un document de référence, unique et synthétique, des données statistiques les plus récentes sur la formation, les entreprises et les salariés de la branche des services de l'automobile. Il est réalisé par l'Observatoire Prospectif des Métiers et des Qualifications (OPMQ) de la branche des services de l'automobile.

Le rapport des données sociales vise à **outiller les partenaires sociaux dans la définition de leur politique emploi-formation en Commission Paritaire Nationale**.

Il a également pour objectif d'aider les entreprises à mieux anticiper les besoins en compétences et accompagner les salariés dans la définition de leur parcours professionnel.

À ce titre, le rapport des données sociales présente les **données statistiques des entreprises, des salariés et de la formation** :

- Pour les entreprises : les statistiques présentent les indicateurs d'évolution par secteur et par taille d'entreprise ;
- Pour les salariés : les données permettent de distinguer la répartition par sexe, âge, catégorie professionnelle, secteur et taille d'entreprise ; mais également les mouvements de main d'œuvre (embauches et départs), les rémunérations, l'ancienneté et le temps de travail.
- Pour la formation : les données permettent d'apprécier les évolutions par mode de formation, par diplôme et titre ainsi que l'insertion professionnelle.

La production de ce rapport mobilise les données statistiques issues principalement :

- De l'INSEE : dénombrement des entreprises et des établissements, caractéristiques des salariés
- De l'ACOSS : dénombrement des salariés
- De l'ANFA : données sur la formation
- De l'IRP : données sociales

L'ESSENTIEL À RETENIR

- **Le nombre d'entreprises continue d'augmenter pour atteindre plus de 170 000 entreprises en 2020.** Toutes les tailles d'entreprises ont vu leur volume progresser. La progression la plus importante concerne les entreprises sans salarié.
- **Le nombre de salariés progresse en 2021, à près de 421 000 salariés, soit une hausse de +1,9%, après une année de recul observée en 2020.** Même si l'année 2021 aura été marquée par un confinement, les conséquences engendrées sur l'emploi ne sont en rien comparables à ce qui avait été connu en 2020, lors de la première année de la crise sanitaire.
- **Si beaucoup de secteurs voient leur effectif salarié croître, les situations restent toutefois contrastées.**
 - Des secteurs voient leur emploi très fortement progresser (+ de 5%) en 2021, comme la location longue durée, l'enseignement de la conduite ainsi que le commerce et la réparation de motocycles, confirmant sa bonne croissance.
 - De façon moins prononcée mais tout de même en progression, nous retrouvons la location courte durée, le commerce de détail d'équipements automobiles et le secteur du véhicule industriel, trois secteurs qui récupèrent une partie de leurs effectifs perdus en 2020, ainsi que le contrôle technique et la réparation automobile, qui eux poursuivent leurs progressions régulières.
 - Inversement, l'emploi dans le secteur du commerce automobile enregistre une deuxième année de baisse consécutive, toutefois moins prononcée qu'en 2020.
- Enfin, l'emploi dans le commerce de détail de carburant se stabilise en 2021 après s'être fortement dégradé en 2020.
- **En 2021, le taux d'embauche était de 15,9% sur l'ensemble de la branche,** soit près de 16 embauches pour 100 salariés. Le secteur du commerce automobile est celui qui a le plus embauché en 2021 : un tiers des recrutements de la branche. Avec la réparation automobile, cela représente 64% des recrutements de la branche. Ce taux a regagné deux points cette année, après le ralentissement des embauches connu en 2020.
- **En 2021, la masse salariale de la branche est estimée à près de 12,7 milliards d'euros.** Le salaire moyen annuel de la branche est estimé à 32 326 euros bruts pour une personne à temps plein et présente toute l'année. Le salaire médian se situe autour de 27 900 euros bruts.
- À la rentrée 2022, les effectifs en formation ont progressé de +1,6%, uniquement sous l'effet de **la hausse de l'alternance, qui a vu ses effectifs progresser de +5,4% (+2 000 alternants).** Les effectifs en voie scolaire enregistrent eux une baisse inédite (-3%).
- L'insertion revient à une situation normalisée en 2021, après le décalage observé en 2020. **Ainsi, 70% des apprentis (+6 points) sont en emploi 6 mois après leur sortie de formation,** ainsi que 40% des lycéens sortants de formation (+4 points).

SOMMAIRE

1 - LES ENTREPRISES

5

Les secteurs d'activité	6
Les entreprises selon leur taille	7
Évolution du nombre d'entreprises	9
Les créations d'entreprises	11
Cartographie par région et département	12

2 - LES SALARIES

15

Selon les secteurs d'activité	16
Selon la taille d'entreprise	17
Évolution du nombre de salariés	19
Selon l'âge et le genre	20
Selon la catégorie socio-professionnelle	23
Selon le type de contrat de travail	27
Cartographie par région et département	28

3 - LES DONNEES SOCIALES

31

Les mouvements de personnel	32
Les rémunérations	39
Les conditions d'emploi	45
Les horaires de travail	49

4 - LA FORMATION

53

La formation des jeunes	54
La formation à l'enseignement de la conduite	59
La formation continue	60

CHIFFRES CLÉS ENTREPRISES

La Branche des services de l'automobile c'est :



170 000

entreprises dont
75% dans le commerce
et la réparation automobile



63%

des entreprises n'emploient
aucun salarié et **33%** emploient
entre 1 et 10 salariés



+56%

augmentation du nombre
d'entreprises entre 2012 et 2020,
+ 7% au cours de la dernière année



27 000

entreprises ont été créées
en **2021**



61%

des créations d'entreprise ont été
réalisées sous le statut d'**entrepreneur
individuel** (artisan, commerçant)

LES SECTEURS D'ACTIVITÉ

▶ DÉNOMBREMENT DES ENTREPRISES ET DES ÉTABLISSEMENTS

Secteur d'activité	Code NAF	Entreprises			Établissements
		2018	2019	2020	2020
Commerce automobile	4511Z	45 132	48 987	53 883	59 658
Réparation automobile	4520A	58 572	62 197	65 887	72 202
Commerce et réparation de véhicules industriels	4519Z	4 167	4 340	4 499	5 386
	4520B				
Commerce de détail d'équipements automobiles (hors démolisseurs)	4532Z	7 458	7 929	8 294	9 990
Commerce de détail de carburants en magasin spécialisé	4730Z	3 132	3 077	3 043	6 090
Commerce et réparation de motocycles	4540Z	6 873	7 100	7 400	7 984
Commerce et réparation de cycles	4764Z	1 004	1 210	1 333	1 496
	9529Z				
Contrôle technique automobile	7120A	5 310	5 407	5 464	7 309
Écoles de conduite	8553Z	11 968	12 248	12 613	16 754
	8559B				
Location courte durée	7711A	5 148	5 825	6 400	9 060
	7739Z				
Location longue durée	7711B	528	557	564	882
Démolisseurs-recycleurs	4532Z	378	371	379	438
	4677Z				
Parcs de stationnement	5221Z	493	484	480	2 137
Stations de lavage	8129B	ND	ND	ND	ND
Total		150 163	159 732	170 239	199 386

Source : INSEE-SIRENE - ND : Non Déterminé

La branche des services de l'automobile comptabilise

170 239

entreprises fin 2020.

Les entreprises du commerce et de la réparation automobile représentent près de 75% des entreprises de la branche.

En moyenne, dans la branche, il y a 1,2 établissement par entreprise.

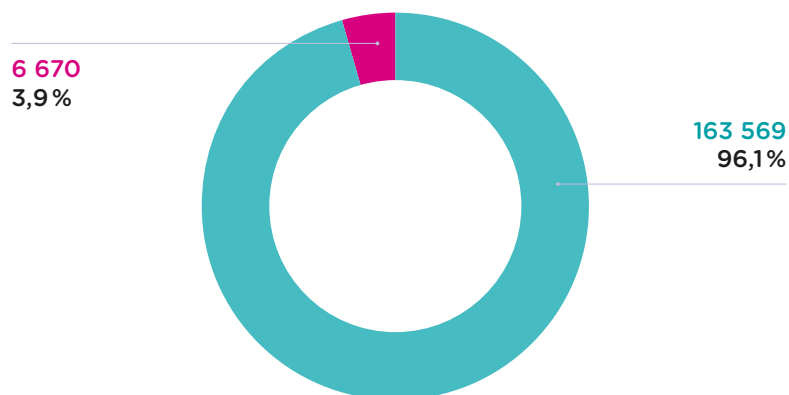
LES ENTREPRISES SELON LEUR TAILLE

▶ RÉPARTITION DES ENTREPRISES SELON LEUR TAILLE

Taille des entreprises	2020	%
0 salarié	107 039	62,9 %
De 1 à 5 salariés	46 959	27,6 %
De 6 à 10 salariés	9 571	5,6 %
De 11 à 19 salariés	3 653	2,1 %
De 20 à 49 salariés	2 018	1,2 %
De 50 à 99 salariés	653	0,4 %
De 100 à 299 salariés	295	0,2 %
300 salariés et plus	51	< 0,1 %
Total	170 239	100,0 %

Source : INSEE - SIRENE 2020

● Moins de 11 salariés ● 11 salariés et plus



La branche des services de l'automobile est essentiellement constituée de petites entreprises artisanales :

90%

d'entre elles ont moins de 6 salariés et près de 63 % n'en ont pas.

La branche comptabilise également quelques très grosses entreprises : 51 entreprises ont 300 salariés et plus.

1 - LES ENTREPRISES

LES ENTREPRISES SELON LEUR TAILLE

▶ RÉPARTITION DES ENTREPRISES SELON LEUR TAILLE ET LEUR ACTIVITÉ PRINCIPALE

	0 salarié	1 à 10 salariés	11 salariés et plus	Total
Commerce automobile	40 849 75,8%		10 228 2 806 19,0% 5,2%	53 883
Réparation automobile	37 726 57,3%	26 454 40,2%	1 707 2,6%	65 887
Commerce et réparation de véhicules industriels	2 409 53,5%	1 481 32,9%	609 13,5%	4 499
Commerce de détail d'équipements automobiles (hors démolisseurs)	5 518 66,5%		2 424 352 29,2% 4,2%	8 294
Commerce de détail de carburants en magasin spécialisé	1 047 34,4%	1 857 61,0%	139 4,6%	3 043
Commerce et réparation de motocycles	4 566 61,7%		2 569 265 34,7% 3,6%	7 400
Commerce et réparation de cycles	619 46,4%	682 51,2%	32 2,4%	1 333
Contrôle technique automobile	1 427 26,1%		3 964 73 72,5% 1,3%	5 464
Écoles de conduite	6 702 53,1%	5 582 44,3%	329 2,6%	12 613
Location courte durée	5 431 84,9%		811 158 12,7% 2,5%	6 400
Location longue durée	436 77,3%		104 24 18,4% 4,3%	564
Démolisseurs-recycleurs	25 6,6%	243 64,1%	111 29,3%	379
Parcs de stationnement	284 59,2%		131 65 27,3% 13,5%	480
Total	107 039 62,9%		56 530 6 670 33,2% 3,9%	170 239

Source : INSEE - SIRENE 2020

La taille des entreprises varie nettement selon le secteur d'activité.

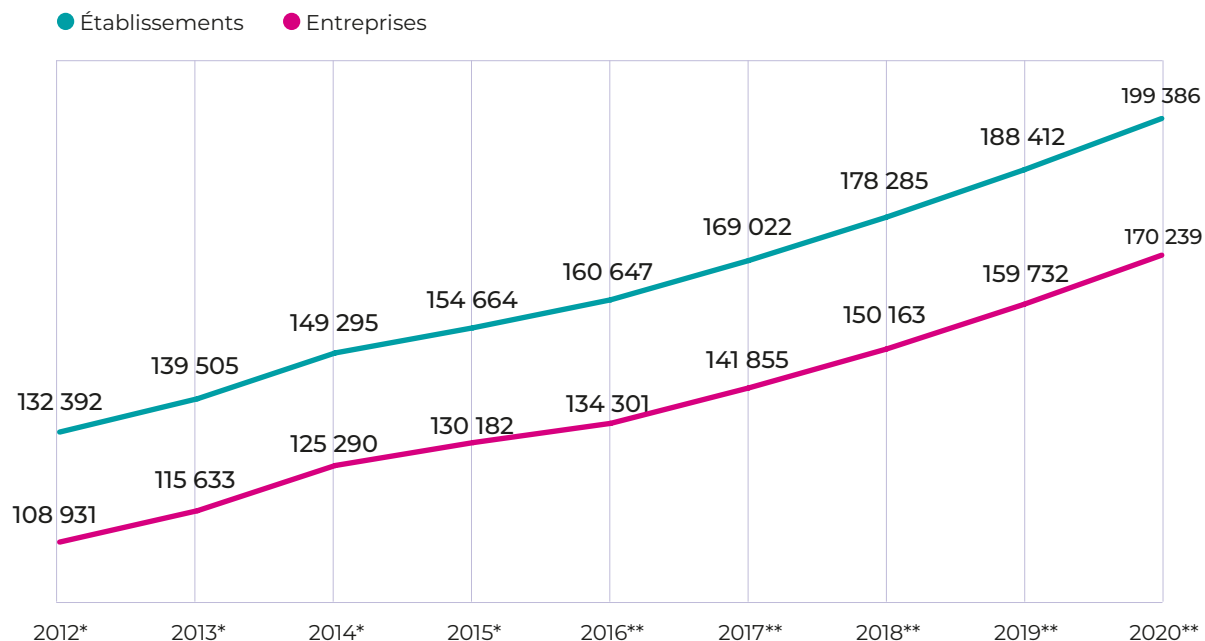
Ainsi, le commerce automobile est caractérisé par une part importante d'entreprises n'ayant pas de salarié, mais également par une part supérieure à celle de la branche de moyennes et grandes entreprises.

97,5%
des entreprises de la réparation automobile sont des entreprises de moins de 11 salariés.

Le secteur du véhicule industriel se distingue par une part importante d'entreprises de 11 salariés et plus.

ÉVOLUTION DU NOMBRE D'ENTREPRISES

ÉVOLUTION DES ENTREPRISES ET DES ÉTABLISSEMENTS



Source : INSEE - SIRENE - * Hors Parcs de stationnement et stations de lavage - ** Hors stations de lavage

Avec la création en 2009 du statut d'auto-entrepreneur, le nombre d'entreprises a considérablement augmenté

+ 56%

entre 2012 et 2020.

Pour l'année 2020, on observe une augmentation remarquable du nombre d'entreprises

+ 10 507

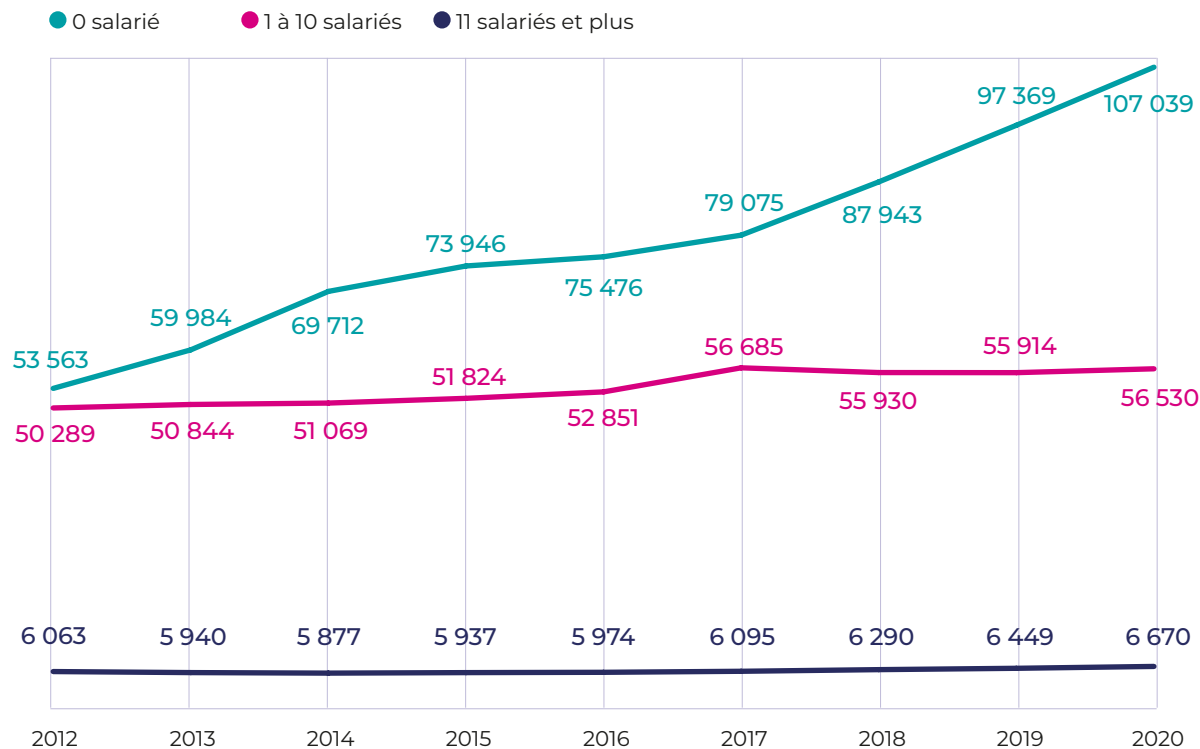
entreprises, soit +6,6%.

1 - LES ENTREPRISES

ÉVOLUTION DU NOMBRE D'ENTREPRISES



ÉVOLUTION DES ENTREPRISES SELON LEUR TAILLE



Source : INSEE - SIRENE

Entre 2012 et 2020, le nombre d'entreprises sans salarié a doublé.

Le nombre d'entreprises de 1 à 10 salariés a fortement progressé entre 2013 et 2017, probablement sous l'effet d'embauches dans les entreprises sans salarié et s'est depuis stabilisé au-dessus de

56 000
entreprises.

Le nombre d'entreprises de 11 salariés et plus est lui en nette progression depuis 2017 (+9%).

LES CRÉATIONS D'ENTREPRISES

▶ CRÉATIONS D'ENTREPRISES EN 2021 SELON LA CATÉGORIE JURIDIQUE ET L'ACTIVITÉ PRINCIPALE

Secteur d'activité	Code NAF	Entrepreneur individuel (artisan, commerçant, SARL unipersonnelle...)	SARL	SAS (y c. unipersonnelles)	Autres	Total	Dont microentreprises	
Commerce automobile	4511Z	8 611	951	3 456	10	13 028	7 967	61,2 %
Réparation automobile	4520A	5 220	1 193	1 946	9	8 368	4 762	56,9 %
Commerce et réparation de véhicules industriels	4519Z 4520B	183	66	131	4	384	171	44,2 %
Commerce de détail d'équipements automobiles	4532Z	416	114	307	1	838	375	44,7 %
Commerce de détail de carburant en magasin spécialisé	4730Z	8	41	50	2	101	5	5,0 %
Commerce et réparation de motocycles	4540Z	430	126	170	-	726	378	52,1 %
Contrôle technique	7120A	30	66	112	-	208	26	12,5 %
Location courte durée	7711A	598	278	1 094	5	1 975	531	26,9 %
Location longue durée	7711B	6	6	52	-	64	5	7,8 %
Écoles de conduite	8553Z	1 036	120	226	-	1 382	991	71,7 %
Total		16 538	2 961	7 544	31	27 074	15 211	56,2 %

Source : INSEE - SIRENE 2021 - Codes NAF complets uniquement

En 2021, les créations augmentent nettement par rapport à l'année passée

+10,6%

Près de 27 000 entreprises se sont créées sur l'année. Plus de 60 % des créations le sont sous le statut d'entrepreneur individuel.

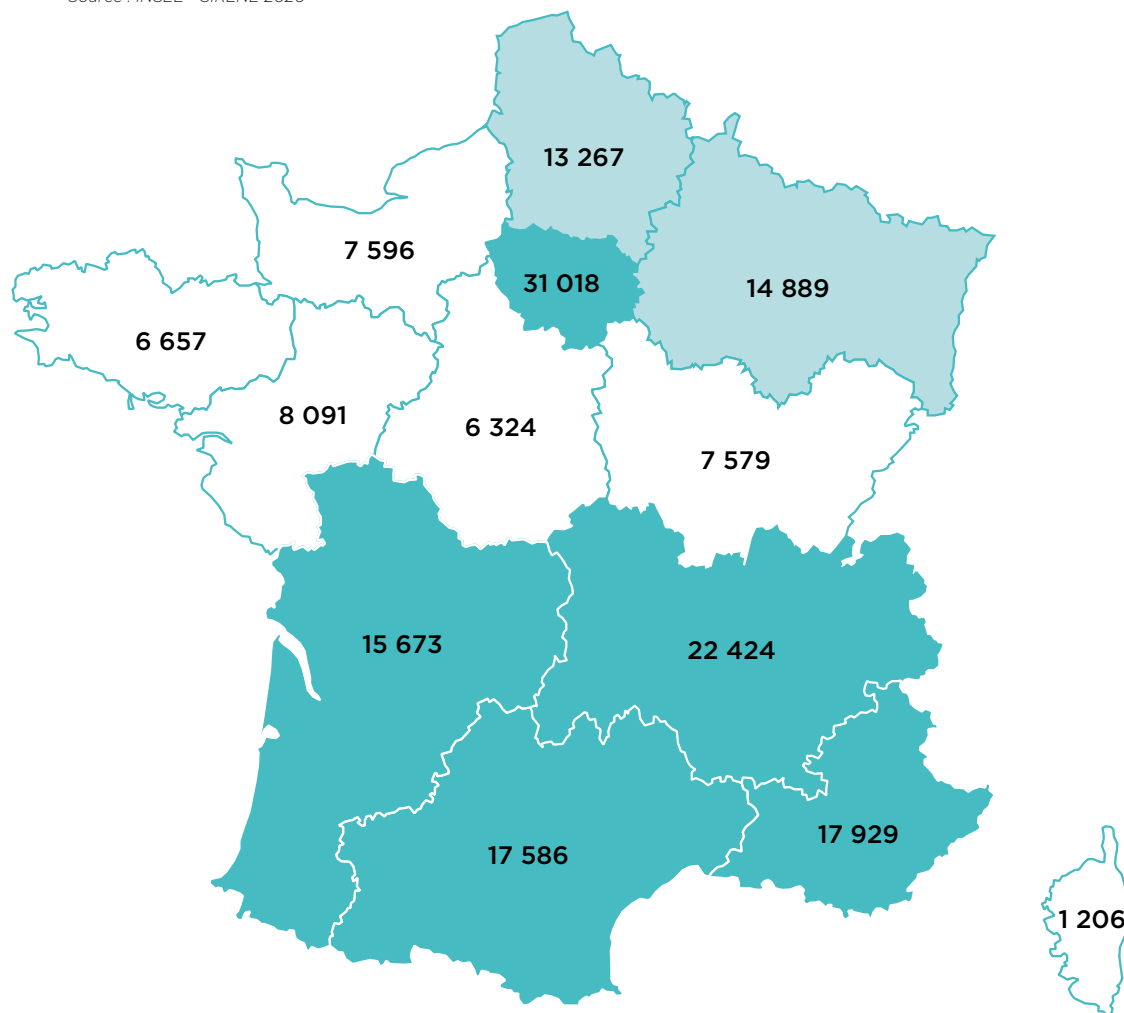
15 211 entreprises ont été créées en 2021 sous le statut de microentreprise, soit près de 56 % des créations.

La part de microentreprises parmi les créations enregistre une baisse (- 3,6 points), même si le volume progresse légèrement pour dépasser les 15 000 créations sous ce statut.

CARTOGRAPHIE PAR RÉGION ET DÉPARTEMENT

▶ LES ENTREPRISES PAR RÉGION

Source : INSEE - SIRENE 2020



- Plus de 15 000 entreprises
- De 10 000 à 15 000 entreprises
- Moins de 10 000 entreprises

Réparties sur tout le territoire, ces entreprises offrent un service de proximité pour l'utilisateur.

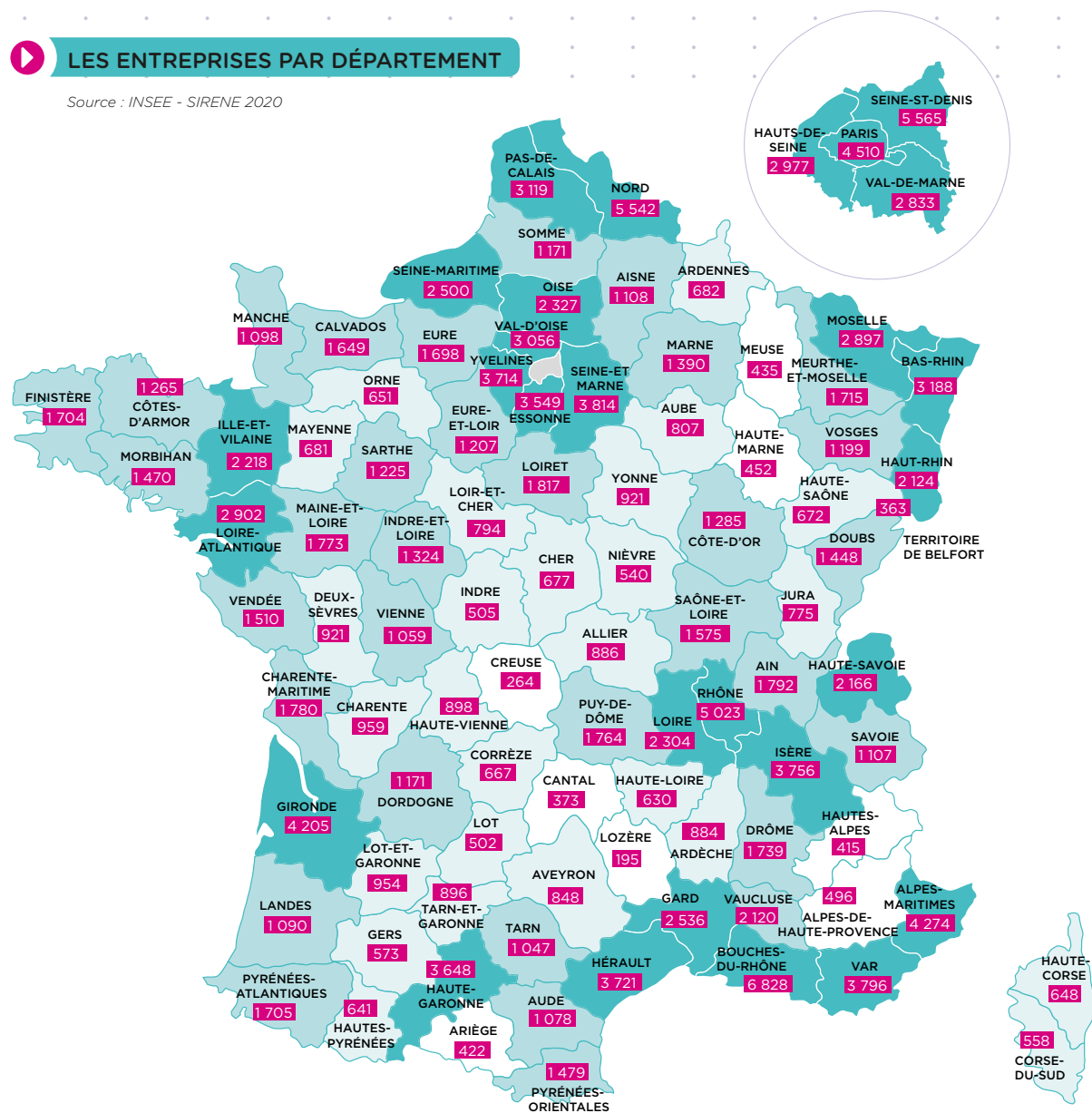
Les régions **Île-de-France et Auvergne-Rhône-Alpes** représentent, à elles seules, plus de 30% de l'ensemble des entreprises de la branche.

1 - LES ENTREPRISES

CARTOGRAPHIE PAR RÉGION ET DÉPARTEMENT

LES ENTREPRISES PAR DÉPARTEMENT

Source : INSEE - SIRENE 2020



- Plus de 2 000 entreprises
- De 1 000 à 1 999 entreprises
- De 500 à 999 entreprises
- Moins de 500 entreprises

Les 5 départements les plus dotés en entreprises de la branche sont :

- Bouches-du-Rhône
- Seine-St-Denis
- Nord
- Rhône
- Paris

Les 5 départements les moins dotés en entreprises de la branche sont :

- Lozère
- Creuse
- Territoire de Belfort
- Cantal
- Hautes-Alpes

CHIFFRES CLÉS SALARIÉS

La branche des services de l'automobile emploie :



421 000

salariés dont **71%** travaillent dans le commerce et la réparation automobile



60%

des salariés (ETP) travaillent dans des entreprises de plus de 10 salariés



+5,4%

augmentation du nombre de salariés depuis 5 ans, **+1,9%** au cours de la dernière année observée



77,3%

des salariés sont des hommes



12%

des salariés ont moins de 25 ans
15% ont plus de 55 ans
39,8 ans : âge moyen des salariés



39,1%

des salariés sont des ouvriers qualifiés



93%

des salariés (ETP) sont en CDI

SELON LES SECTEURS D'ACTIVITÉ

► DÉNOMBREMENT DES SALARIÉS

Secteur d'activité	Code NAF	2019	2020	2021
Commerce automobile	4511Z	154 296	152 071	151 247
Réparation automobile	4520A	114 698	116 430	120 064
Commerce et réparation de véhicules industriels	4519Z	25 721	25 043	25 421
	4520B			
Commerce de détail d'équipements automobiles (hors démolisseurs)	4532Z	28 621	27 561	28 324
Commerce de détail de carburants en magasin spécialisé	4730Z	17 041	16 093	16 161
Commerce et réparation de motocycles	4540Z	11 629	12 051	12 793
Commerce et réparation de cycles	4764Z	2 008	2 515	2 616
	9529Z			
Contrôle technique automobile	7120A	12 022	12 201	12 591
Écoles de conduite	8553Z	24 922	25 150	26 883
	8559B			
Location courte durée	7711A	13 416	12 061	12 596
	7739Z			
Location longue durée	7711B	4 031	3 971	4 405
Démolisseurs-recycleurs	4532Z	3 038	3 075	3 119
	4677Z			
Parcs de stationnement	5221Z	5 592	4 843	4 710
Stations de lavage	8129B	ND	ND	ND
Total		417 035	413 065	420 930

Source : ACOSS pour les codes NAF entiers et IRPAUTO pour les codes NAF partagés
 ND : Non Déterminé

La branche des services de l'automobile comptabilise
420 930
 salariés en décembre 2021.

Près de 71% des salariés sont employés par une entreprise du commerce et de la réparation automobile.

L'emploi a progressé de + 1,9 % en 2021.

SELON LA TAILLE D'ENTREPRISE

▶ RÉPARTITION DES SALARIÉS SELON LA TAILLE DE L'ENTREPRISE

Taille des entreprises	%
De 1 à 5 salariés	24,6%
De 6 à 10 salariés	15,0%
De 11 à 19 salariés	10,8%
De 20 à 49 salariés	14,4%
De 50 à 99 salariés	10,1%
De 100 à 299 salariés	10,3%
300 salariés et plus	14,8%
Total	100,0%

Source : INSEE BTS 2020 (en ETP)



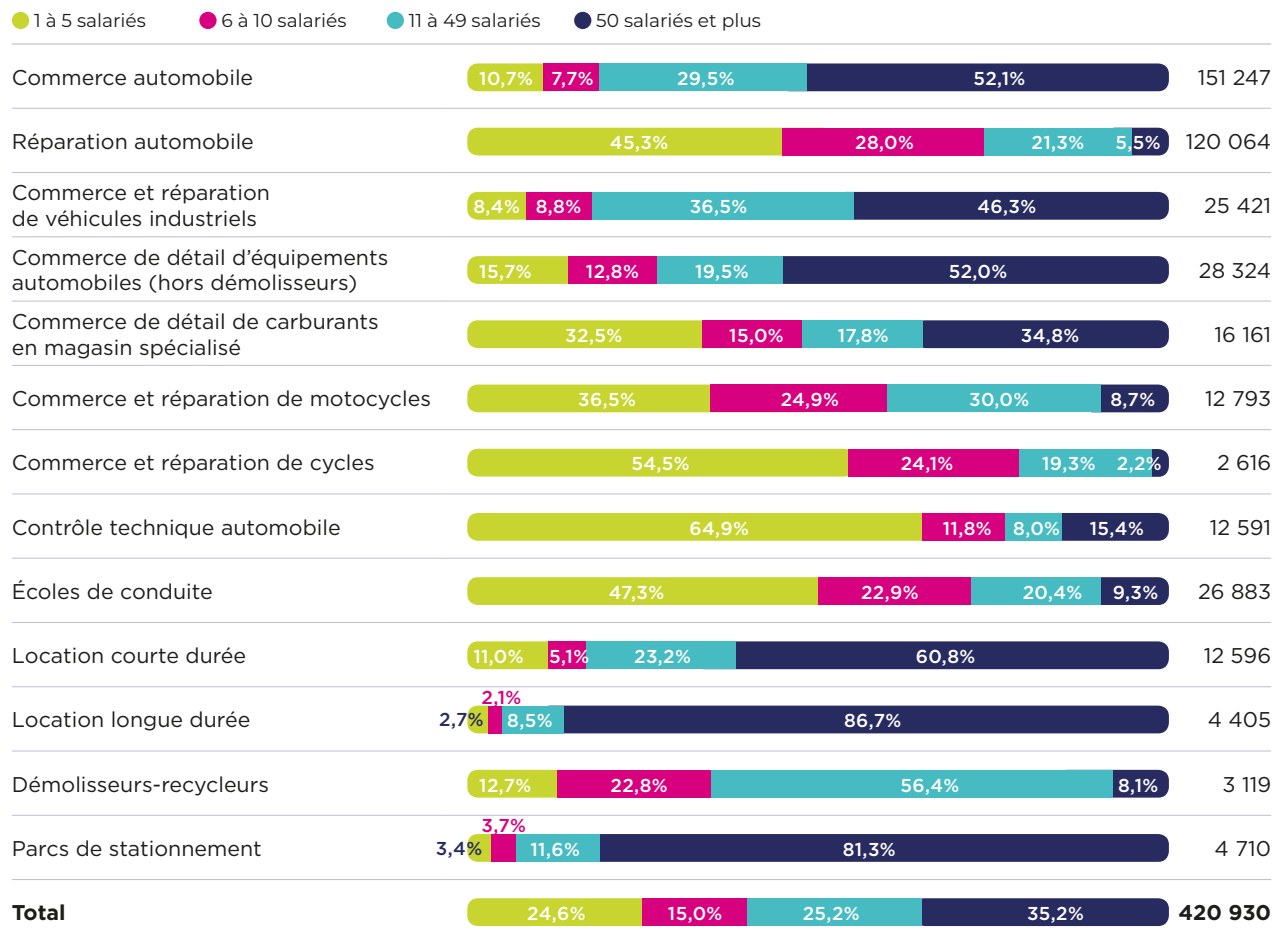
60,4%

des ETP des salariés de la branche
des services de l'automobile
sont réalisés dans une entreprise
de 11 salariés et plus.

2 - LES SALARIÉS

SELON LA TAILLE D'ENTREPRISE

▶ RÉPARTITION DES ETP SELON LA TAILLE DE L'ENTREPRISE ET L'ACTIVITÉ PRINCIPALE DE L'ENTREPRISE



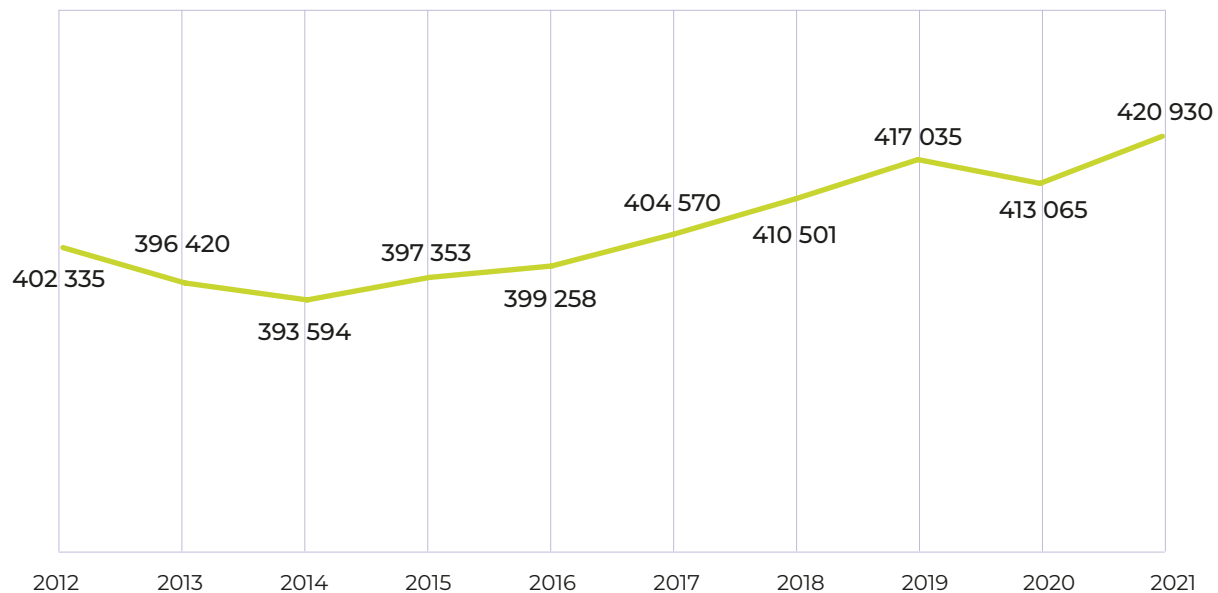
Source : INSEE BTS 2020 (en ETP) - ACOSS 2021 - IRPAUTO 2021

Selon le secteur d'activité, la taille des entreprises diffère.

Ainsi, près de la moitié des ETP des salariés du secteur du commerce automobile ainsi que du secteur du véhicule industriel est employée au sein d'entreprises de 50 salariés et plus (52,1% et 46,3%), alors que ceux des salariés de la réparation automobile sont essentiellement répartis au sein d'entreprises de moins de 11 salariés (73,3%). Les secteurs du commerce et de la réparation de motocycles, de cycles, du contrôle technique ainsi que les auto-écoles emploient principalement leurs salariés au sein d'entreprises de moins de 11 salariés. Les salariés de la location automobile ainsi que des parcs de stationnement sont employés au sein de structures plus importantes.

ÉVOLUTION DU NOMBRE DE SALARIÉS

HISTORIQUE DU NOMBRE DE SALARIÉS



Source : ACOSS pour les codes NAF entiers, IRPAUTO pour les codes NAF partagés.

Le nombre de salariés de la branche des services de l'automobile repart à la hausse en 2021 : + 1,9 %, soit

7 850

salariés de plus après une année 2020 marquée par la crise sanitaire (- 1,0 %, soit 3 970 salariés de moins).

La dynamique de progression de l'emploi observée pré-crise a donc repris en 2021.

SELON L'ÂGE ET LE GENRE

▶ RÉPARTITION DES SALARIÉS SELON L'ÂGE ET LE GENRE



Tranche d'âge	Hommes (Nombre / %)	Femmes (Nombre / %)
60 ans et plus	13 146 / 4,0%	5 557 / 5,8%
55 à 59 ans	31 545 / 9,7%	10 716 / 11,2%
50 à 54 ans	33 571 / 10,3%	12 461 / 13,0%
45 à 49 ans	33 711 / 10,4%	12 278 / 12,9%
40 à 44 ans	38 796 / 11,9%	12 286 / 12,9%
35 à 39 ans	44 799 / 13,8%	12 698 / 13,3%
30 à 34 ans	45 288 / 13,9%	12 269 / 12,8%
25 à 29 ans	41 662 / 12,8%	10 202 / 10,7%
20 à 24 ans	36 787 / 11,3%	6 447 / 6,7%
Moins de 20 ans	6 078 / 1,9%	633 / 0,7%

Total branche

Source : ACOSS 2021, IRPAUTO 2021, INSEE BTS 2020 (en postes)

Les salariés de la branche des services de l'automobile sont à plus de

77%
des hommes.

Près de 12% des salariés ont moins de 25 ans. 17,0% des femmes salariées dans la branche ont plus de 55 ans contre 13,7% des hommes.

Plus d'un quart des salariés

27,3%
ont entre 30 et 40 ans.

2 - LES SALARIÉS SELON L'ÂGE ET LE GENRE

▶ ÂGE MOYEN DES SALARIÉS ET PART DE 55 ANS ET PLUS SELON L'ACTIVITÉ PRINCIPALE DE L'ENTREPRISE

Secteur d'activité	Âge moyen	55 ans et plus
Commerce automobile	39,8	14,3 %
Réparation automobile	39,6	14,7 %
Commerce et réparation de véhicules industriels	40,7	15,6 %
Commerce de détail d'équipements automobiles (hors démolisseurs)	37,7	10,5 %
Commerce de détail de carburants en magasin spécialisé	40,8	18,5 %
Commerce et réparation de motocycles	37,6	11,4 %
Commerce et réparation de cycles	37,3	10,2 %
Contrôle technique automobile	41,9	16,9 %
Écoles de conduite	42,6	17,5 %
Location courte durée	38,7	12,1 %
Location longue durée	39,9	10,0 %
Démolisseurs-recycleurs	40,7	16,4 %
Parcs de stationnement	43,2	20,0 %
Total	39,8	14,5 %

Source : IRPAUTO 2021

L'âge moyen des salariés est de

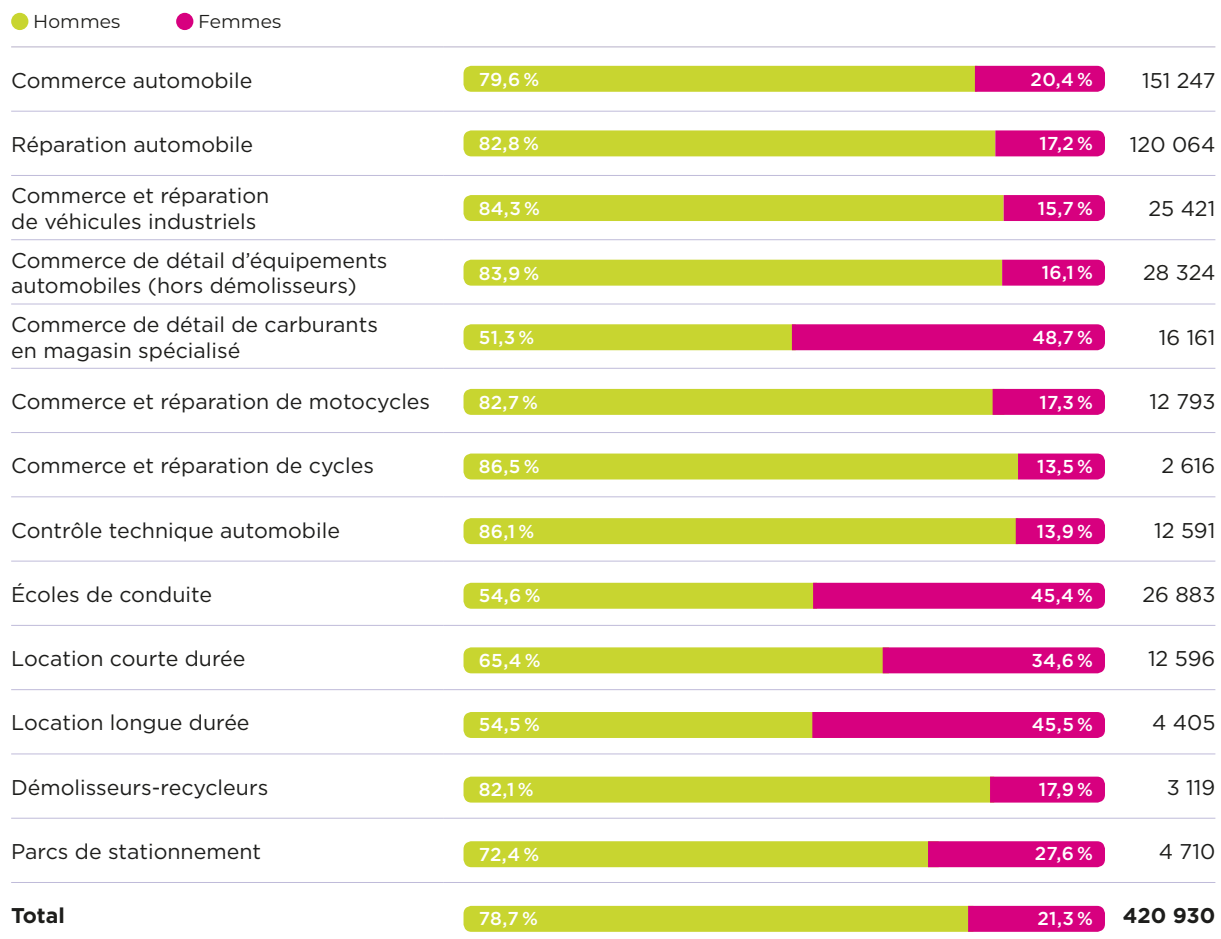
39,8 ans.

Les salariés sont en moyenne plus jeunes dans le commerce de détail d'équipements automobiles, le commerce et la réparation de motocycles et de cycles, ainsi que dans la location.

La part de salariés âgés de 55 ans ou plus est plus importante dans certains secteurs, comme le commerce et la réparation de véhicules industriels, le commerce de détail de carburants, les parcs de stationnement, les écoles de conduite ainsi que le contrôle technique automobile.

2 - LES SALARIÉS SELON L'ÂGE ET LE GENRE

▶ RÉPARTITION DES SALARIÉS SELON LE SEXE ET L'ACTIVITÉ PRINCIPALE DE L'ENTREPRISE



Source : ACOSS 2021 - IRPAUTO 2021 - INSEE BTS 2020 (en ETP)

Si la part des femmes parmi les salariés est de

22,7%

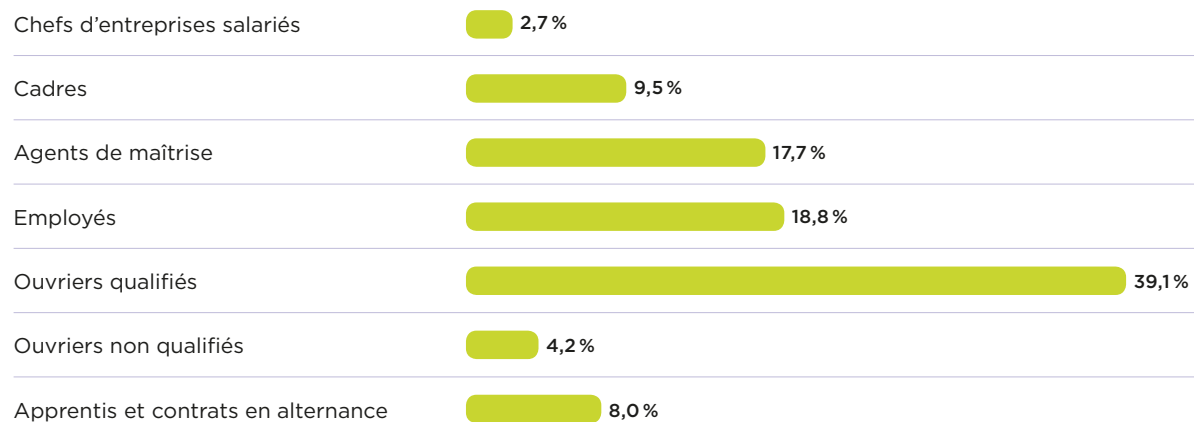
en moyenne pour la branche des services de l'automobile, cette répartition est variable selon les activités.

Elle est légèrement différente si l'on considère les équivalents temps plein. Les femmes salariées de la branche étant plus à temps partiel que les hommes, la répartition en ETP donne donc une part plus importante pour les hommes qu'en termes de postes.

La part des ETP pour les femmes salariées est proche de 50% pour le commerce de détail de carburants, l'enseignement de la conduite et la location longue durée. En revanche, elles sont peu nombreuses dans le secteur du véhicule industriel, du cycle ou dans le contrôle technique automobile.

SELON LA CATÉGORIE SOCIOPROFESSIONNELLE

▶ RÉPARTITION DES SALARIÉS PAR CATÉGORIE SOCIOPROFESSIONNELLE



Source : INSEE-BTS 2020 (en ETP)

Les ouvriers qualifiés
représentent la population la plus
nombreuse

39,1%

des ETP.

Ils occupent des métiers
de mécaniciens ou techniciens
automobiles et de carrossiers.

La part des apprentis
et contrats en alternance est
particulièrement importante dans
la branche puisqu'elle représente
8,0% des ETP des salariés.

2 - LES SALARIÉS

SELON LA CATÉGORIE SOCIOPROFESSIONNELLE

▶ RÉPARTITION DES SALARIÉS PAR CATÉGORIE SOCIOPROFESSIONNELLE SELON L'ACTIVITÉ PRINCIPALE DE L'ENTREPRISE

Secteur d'activité	Chefs d'entreprises salariés	Cadres	Agents de maîtrise	Employés	Ouvriers Qualifiés	Ouvriers Non Qualifiés	Apprentis et contrats en alternance	Total
Commerce automobile	1,9%	12,2%	21,7%	16,0%	37,1%	3,6%	7,5%	100,0 %
Réparation automobile	4,2%	3,5%	5,0%	15,7%	53,2%	5,7%	12,7%	100,0 %
Commerce et réparation de véhicules industriels	1,5%	12,8%	16,1%	11,4%	47,7%	3,6%	7,0%	100,0 %
Commerce de détail d'équipements automobiles (hors démolisseurs)	2,2%	9,3%	17,0%	22,3%	36,0%	7,9%	5,3%	100,0 %
Commerce de détail de carburants en magasin spécialisé	1,7%	5,3%	6,5%	76,2%	6,1%	2,5%	1,8%	100,0 %
Commerce et réparation de motocycles	3,6%	7,5%	9,8%	25,3%	38,5%	3,1%	12,2%	100,0 %
Commerce et réparation de cycles	4,1%	4,1%	7,9%	40,9%	27,9%	4,0%	11,1%	100,0 %
Contrôle technique automobile	5,4%	7,4%	9,1%	11,3%	65,2%	0,9%	0,6%	100,0 %
Écoles de conduite	4,6%	2,8%	74,4%	14,8%	1,5%	0,2%	1,7%	100,0 %
Location courte durée	2,0%	18,5%	22,3%	34,8%	15,1%	2,9%	4,3%	100,0 %
Location longue durée	0,9%	50,8%	26,9%	8,7%	6,2%	0,5%	6,0%	100,0 %
Démolisseurs-recycleurs	3,1%	3,9%	6,2%	20,2%	42,9%	20,7%	3,0%	100,0 %
Parcs de stationnement	0,7%	14,3%	18,8%	42,1%	21,2%	1,6%	1,3%	100,0 %
Total	2,7%	9,5%	17,7%	18,8%	39,1%	4,2%	8,0%	100,0 %

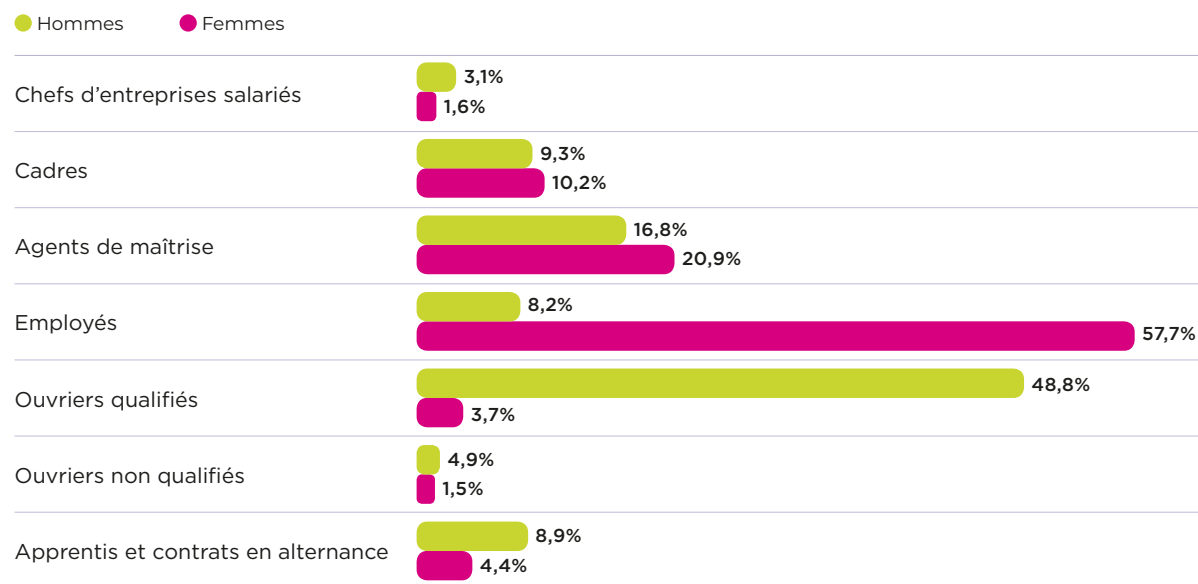
Source : INSEE-BTS 2020 (en ETP)

2 - LES SALARIÉS

SELON LA CATÉGORIE SOCIOPROFESSIONNELLE



▶ RÉPARTITION DES SALARIÉS PAR CATÉGORIE SOCIOPROFESSIONNELLE ET SEXE



Source : INSEE-BTS 2020 (en ETP)

Dans la branche des services de l'automobile, les salariés masculins sont majoritairement des ouvriers qualifiés occupant des postes techniques : mécaniciens, carrossiers, peintres...

Les femmes sont près de

58%

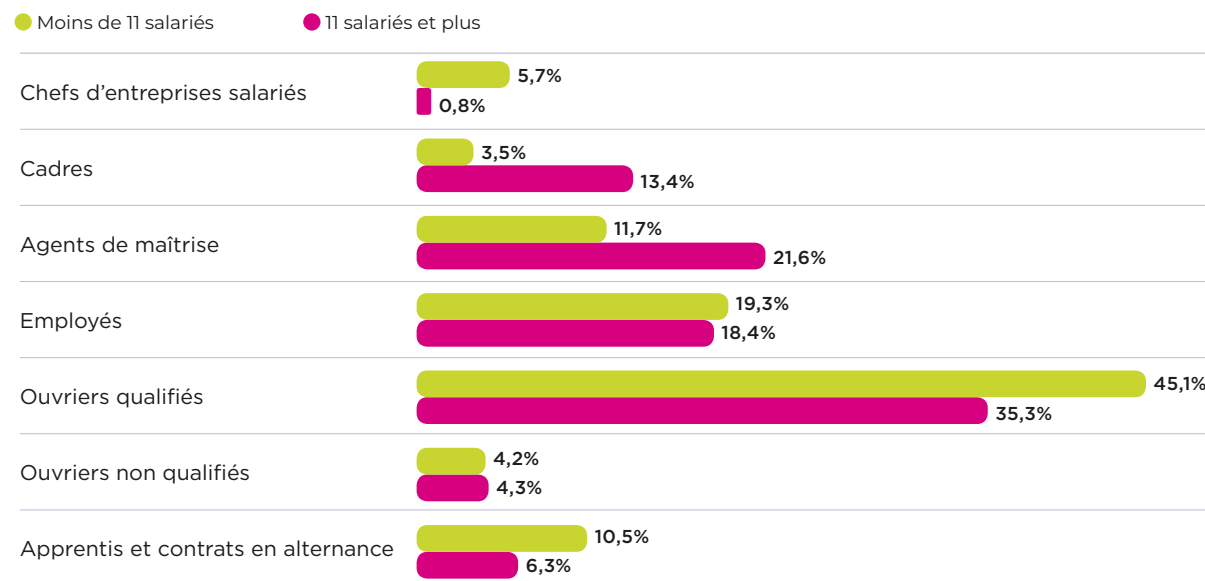
à des postes administratifs comme secrétaires, employées comptables ou financiers ou encore vendeuses non spécialisées, et de plus en plus d'entre elles sont également positionnées sur des métiers techniques.

2 - LES SALARIÉS

SELON LA CATÉGORIE SOCIOPROFESSIONNELLE



▶ RÉPARTITION DES SALARIÉS PAR CATÉGORIE SOCIOPROFESSIONNELLE ET TAILLE DE L'ENTREPRISE



Source : INSEE-BTS 2020 (en ETP)

45,1%

d'ouvriers qualifiés dans les TPE

Les emplois d'ouvriers qualifiés
prédominent, quelque
soit la taille de l'entreprise.

SELON LE TYPE DE CONTRAT DE TRAVAIL

▶ LE TAUX DE CDI POUR LES SALARIÉS PAR ACTIVITÉ DE LA BRANCHE

Secteur d'activité	% CDI
Commerce automobile	95,0%
Réparation automobile	91,3%
Commerce et réparation de véhicules industriels	95,6%
Commerce de détail d'équipements automobiles (hors démolisseurs)	92,9%
Commerce de détail de carburants en magasin spécialisé	89,7%
Commerce et réparation de motocycles	90,2%
Commerce et réparation de cycles	84,1%
Contrôle technique automobile	93,0%
Écoles de conduite	90,4%
Location courte durée	92,8%
Location longue durée	92,4%
Démolisseurs-recycleurs	91,1%
Parcs de stationnement	94,9%
Stations de lavage	ND
Total	93,2%

Source : INSEE BTS 2020 (en ETP) - % CDI (Hors apprentis et intérim) - ND : Non Déterminé

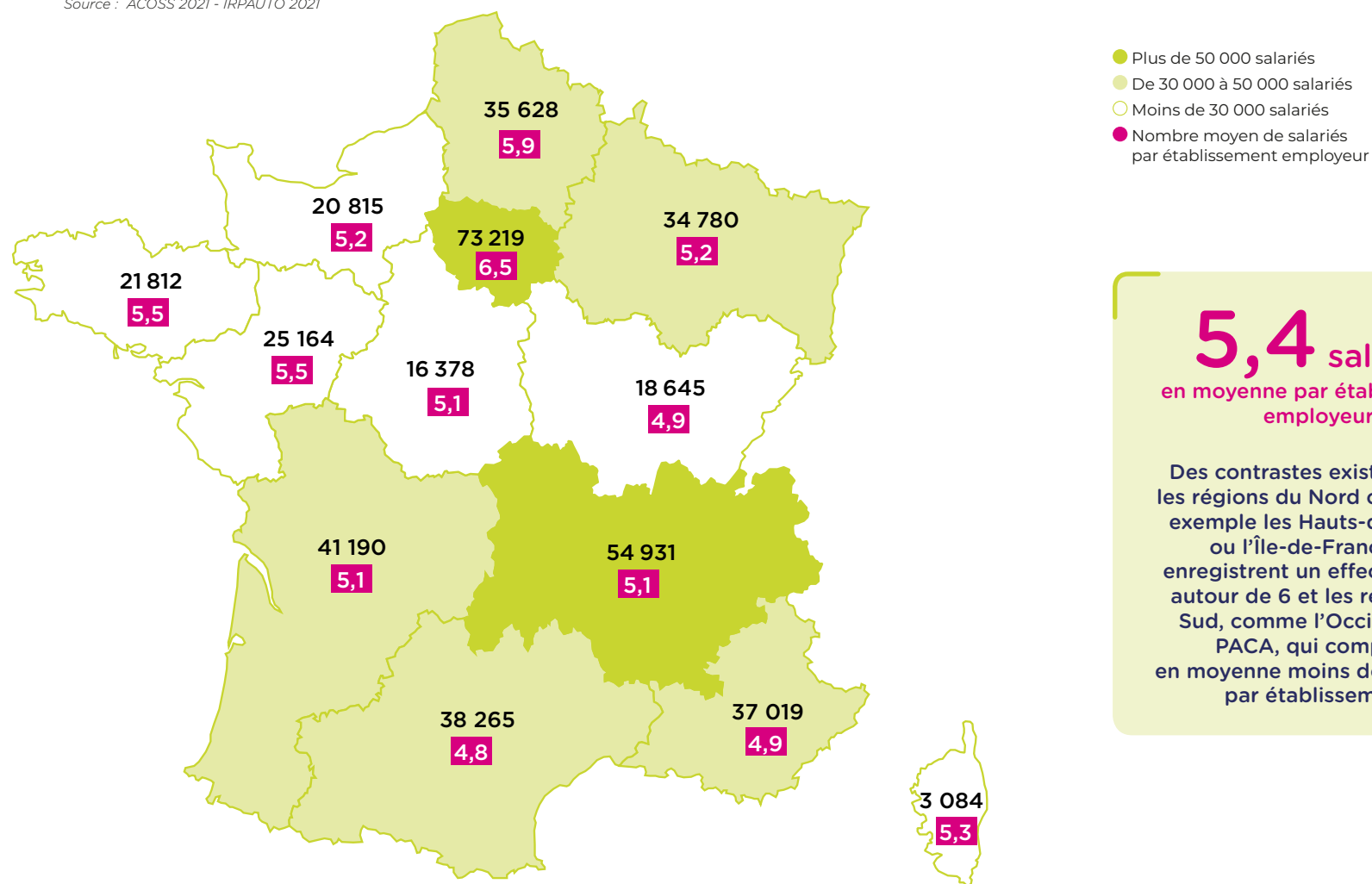
93,2%

des ETP sont basés sur un contrat à durée indéterminée dans la branche des services de l'automobile (hors apprentis et intérim).

CARTOGRAPHIE PAR RÉGION ET DÉPARTEMENT

DÉNOMBREMENT DES SALARIÉS PAR RÉGION ET NOMBRE MOYEN DE SALARIÉS PAR ÉTABLISSEMENT EMPLOYEUR

Source : ACOSS 2021 - IRPAUTO 2021



5,4 salariés

en moyenne par établissement employeur.

Des contrastes existent entre les régions du Nord comme par exemple les Hauts-de-France ou l'Île-de-France qui enregistrent un effectif moyen autour de 6 et les régions du Sud, comme l'Occitanie, ou PACA, qui comptent en moyenne moins de 5 salariés par établissement.

CHIFFRES CLÉS DONNÉES SOCIALES

La branche des services de l'automobile emploie :



15,9%

taux d'embauche
en 2021



24%

des recrutés en 2021
sont des femmes



46%

des départs
sont des démissions



32 326 €

rémunération moyenne
annuelle brute



37%

des salariés ont plus
de 5 ans d'ancienneté



10%

des salariés travaillent
à temps partiel



79%

des jours d'arrêts de travail délivrés
en 2021 résultent de maladies
non professionnelles

LES MOUVEMENTS DE PERSONNEL

▶ LES EMBAUCHES

RÉPARTITION DES EMBAUCHES ET TAUX D'EMBAUCHES SELON L'ACTIVITÉ PRINCIPALE DE L'ENTREPRISE

Secteur d'activité	Répartition des embauches 2021	Taux d'embauche 2021
Commerce automobile	32,1%	14,7%
Réparation automobile	29,4%	16,3%
Commerce et réparation de véhicules industriels	5,2%	13,9%
Commerce de détail d'équipements automobiles	7,1%	15,3%
Commerce de détail de carburants en magasin spécialisé	4,7%	16,5%
Commerce et réparation de motocycles	3,5%	17,8%
Commerce et réparation de cycles	0,9%	22,4%
Contrôle technique automobile	2,7%	15,7%
Écoles de conduite	8,8%	23,6%
Location courte durée	3,2%	15,9%
Location longue durée	0,9%	13,2%
Démolisseurs-recycleurs	0,7%	13,7%
Parcs de stationnement	0,8%	11,2%
Total	100,0 %	15,9 %

Source : IRPAUTO 2021

En 2021, le taux d'embauche était de

15,9%

sur l'ensemble de la branche, soit près de 16 embauches pour 100 salariés. En 2020, ce taux était de 13,9%.

Le secteur du commerce automobile est celui qui a le plus embauché en 2021 :

32%

des recrutements de la branche.

Avec la réparation automobile, cela représente plus de 60% des recrutements de la branche.

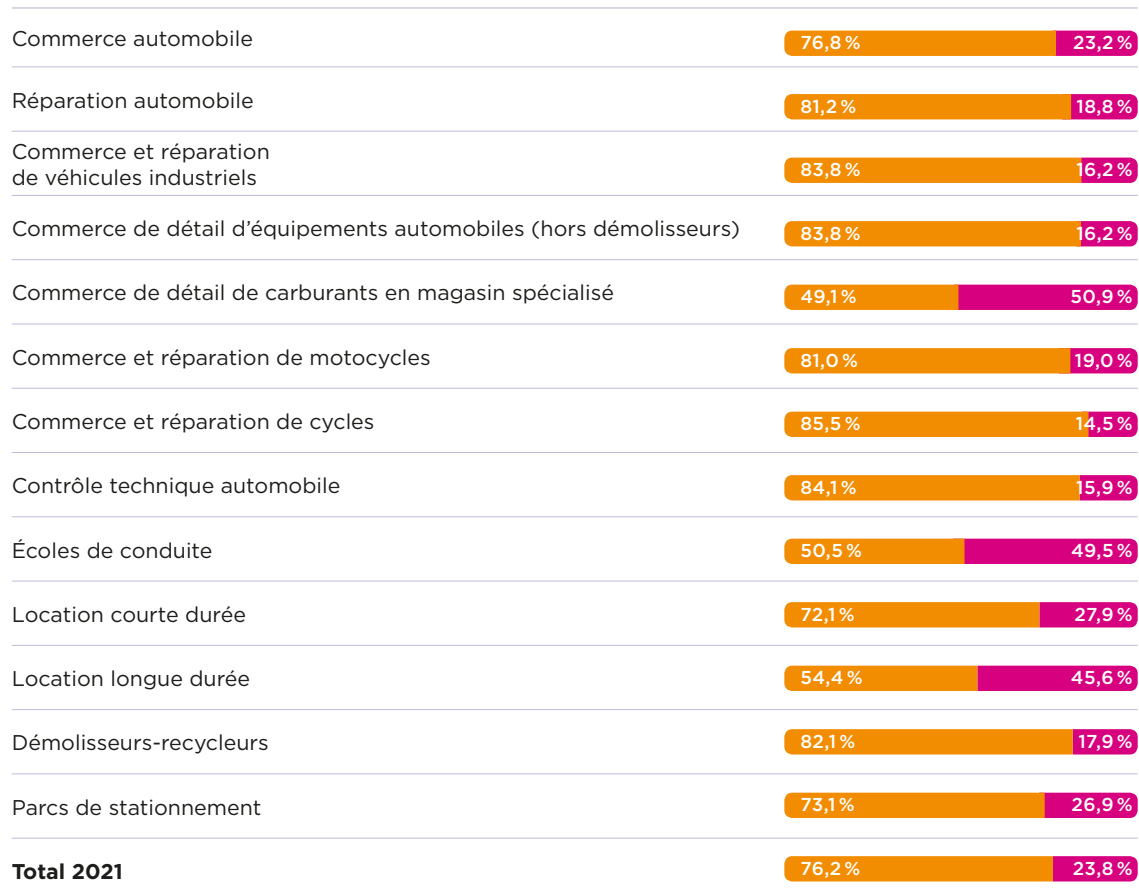
3 - LES DONNÉES SOCIALES

LES MOUVEMENTS DE PERSONNEL



RÉPARTITION DES EMBAUCHES SELON LE GENRE

● Hommes ● Femmes



Source : IRPAUTO 2021

24%

des personnes recrutées en 2021 sont des femmes.

Selon le secteur d'activité, cette part varie fortement. Ainsi, dans le secteur du cycle, moins de 15% des recrues sont des femmes, alors que dans le commerce de détail de carburants elles sont plus nombreuses que les hommes à être embauchées (51%).

3 - LES DONNÉES SOCIALES

LES MOUVEMENTS DE PERSONNEL

▶ LES DÉPARTS

RÉPARTITION DES DÉPARTS ET TAUX DE DÉPARTS SELON L'ACTIVITÉ PRINCIPALE DE L'ENTREPRISE

Secteur d'activité	Répartition des départs en 2021	Taux de départs en 2021
Commerce automobile	36,7 %	15,1 %
Réparation automobile	27,6 %	13,8 %
Commerce et réparation de véhicules industriels	5,2 %	12,7 %
Commerce de détail d'équipements automobiles	6,9 %	13,3 %
Commerce de détail de carburants en magasin spécialisé	5,1 %	16,2 %
Commerce et réparation de motocycles	2,8 %	13,1 %
Commerce et réparation de cycles	0,9 %	19,4 %
Contrôle technique automobile	2,4 %	12,8 %
Écoles de conduite	7,4 %	17,9 %
Location courte durée	2,8 %	12,6 %
Location longue durée	0,4 %	4,9 %
Démolisseurs-recycleurs	0,7 %	12,7 %
Parcs de stationnement	1,1 %	13,5 %
Total	100,0 %	14,3 %

Source : IRPAUTO 2021

En 2021,
le taux de départ était de
14,3%
sur l'ensemble de la branche,
soit plus de 14 départs pour
100 salariés.

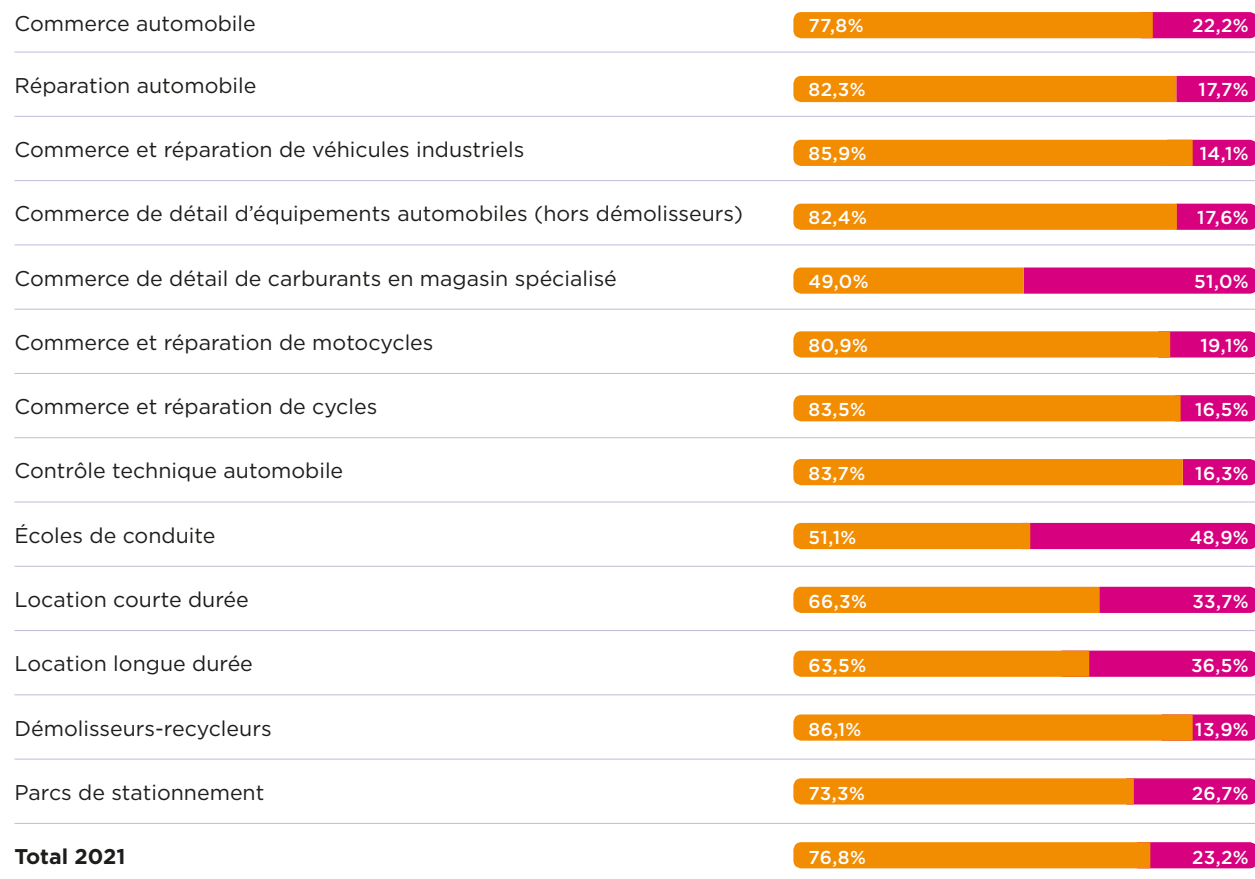
Les taux de départ les plus importants concernent les secteurs du commerce automobile, du commerce de carburant, du cycle ainsi que de l'enseignement de la conduite.

3 - LES DONNÉES SOCIALES

LES MOUVEMENTS DE PERSONNEL

RÉPARTITION DES DÉPARTS SELON LE GENRE

● Hommes ● Femmes



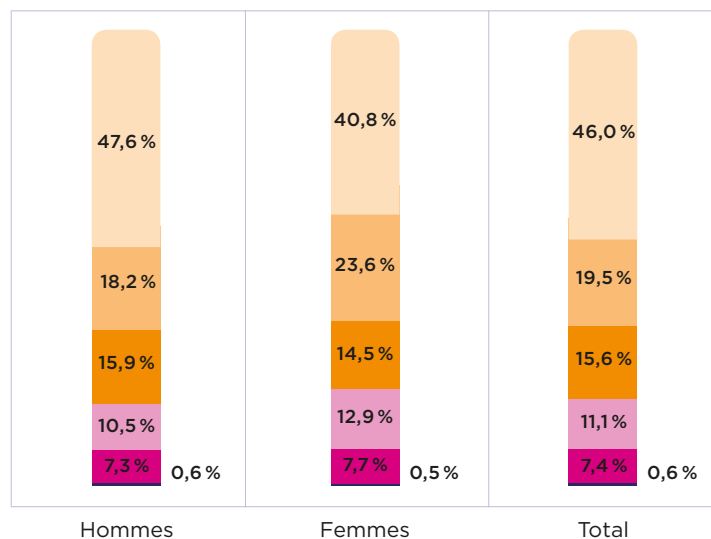
Source : IRPAUTO 2021

3 - LES DONNÉES SOCIALES

LES MOUVEMENTS DE PERSONNEL

RÉPARTITION DES DÉPARTS SELON LE MOTIF

Répartition des départs par motif selon le genre



Source : IRPAUTO - 2021

Nombre d'observations : 61 657 personnes au motif de départ renseigné

Près de **46%**
des départs ont pour motif la démission en 2021.
La rupture conventionnelle est le deuxième motif,
avec plus de 19% des départs concernés.
Les départs à la retraite représentent plus
de 7% des départs.

3 - LES DONNÉES SOCIALES

LES MOUVEMENTS DE PERSONNEL

Répartition des départs par motif selon les principales catégories professionnelles et le genre

Hommes	Cadres	Agents de maîtrise	Employés	Ouvriers	Ensemble
Démission	34,5%	47,8%	47,8%	50,3%	47,6%
Rupture conventionnelle	21,5%	19,8%	18,5%	16,8%	18,2%
Licenciement	16,2%	15,2%	16,5%	15,5%	15,9%
Fin de contrat	14,0%	5,3%	12,0%	9,7%	10,5%
Départ à la retraite	13,1%	11,4%	4,7%	7,1%	7,3%
Décès	0,8%	0,6%	0,5%	0,6%	0,6%
Total	100,0%	100,0%	100,0%	100,0%	100,0%

Source : IRPAUTO - 2021

Nombre d'observations : 47 331 personnes au motif de départ renseigné

Femmes	Cadres	Agents de maîtrise	Employés	Ouvriers	Ensemble
Démission	32,5%	40,9%	41,4%	41,7%	40,8%
Rupture conventionnelle	26,3%	24,3%	23,6%	18,3%	23,6%
Licenciement	15,0%	15,4%	14,2%	16,3%	14,5%
Fin de contrat	12,2%	6,7%	13,4%	18,0%	12,9%
Départ à la retraite	13,5%	12,1%	6,9%	4,9%	7,7%
Décès	0,6%	0,7%	0,5%	0,7%	0,5%
Total	100,0%	100,0%	100,0%	100,0%	100,0%

Source : IRPAUTO - 2021

Nombre d'observations : 14 236 personnes au motif de départ renseigné

3 - LES DONNÉES SOCIALES

LES MOUVEMENTS DE PERSONNELS

ÉVOLUTION DE L'EMPLOI PAR ACTIVITÉ EN 2021

Secteur d'activité	Évolution
Commerce Automobile	- 0,5 %
Réparation Automobile	+ 3,1 %
Commerce et réparation de véhicules industriels	+ 1,5 %
Commerce de détail d'équipements automobiles	+ 2,8 %
Commerce de détail de carburants en magasin spécialisé	+ 0,4 %
Commerce et réparation de motocycles	+ 6,2 %
Commerce et réparation de cycles	+ 4,0 %
Contrôle technique automobile	+ 3,2 %
Ecoles de conduite	+ 6,9 %
Location courte durée	+ 4,4 %
Location longue durée	+ 10,9 %
Démolisseurs-recycleurs	+ 1,4 %
Parcs de stationnement	- 2,7 %
Total	+ 1,9 %

Source : ACOSS - IRPAUTO

Entre le 1^{er} janvier et le 31 décembre 2021, l'emploi dans la branche a progressé de

+1,9%

Même si l'année 2021 aura été marquée par un confinement, les conséquences engendrées sur l'emploi ne sont en rien comparables à ce qui avait été connu en 2020, lors de la première année de la crise sanitaire.

Si beaucoup de secteurs voient leur effectif salarié croître, les situations restent toutefois contrastées.

Des secteurs voient leur emploi très fortement progresser (+ de 5%) en 2021, comme la location longue durée, l'enseignement de la conduite ainsi que le commerce et la réparation de motocycles, confirmant sa bonne croissance.

De façon moins prononcée mais tout de même en progression, nous retrouvons la location courte durée, le commerce de détail d'équipements automobiles et le secteur du véhicule industriel, trois secteurs qui récupèrent une partie de leurs effectifs perdus en 2020, ainsi que le contrôle technique et la réparation automobile, qui eux poursuivent leurs progressions régulières.

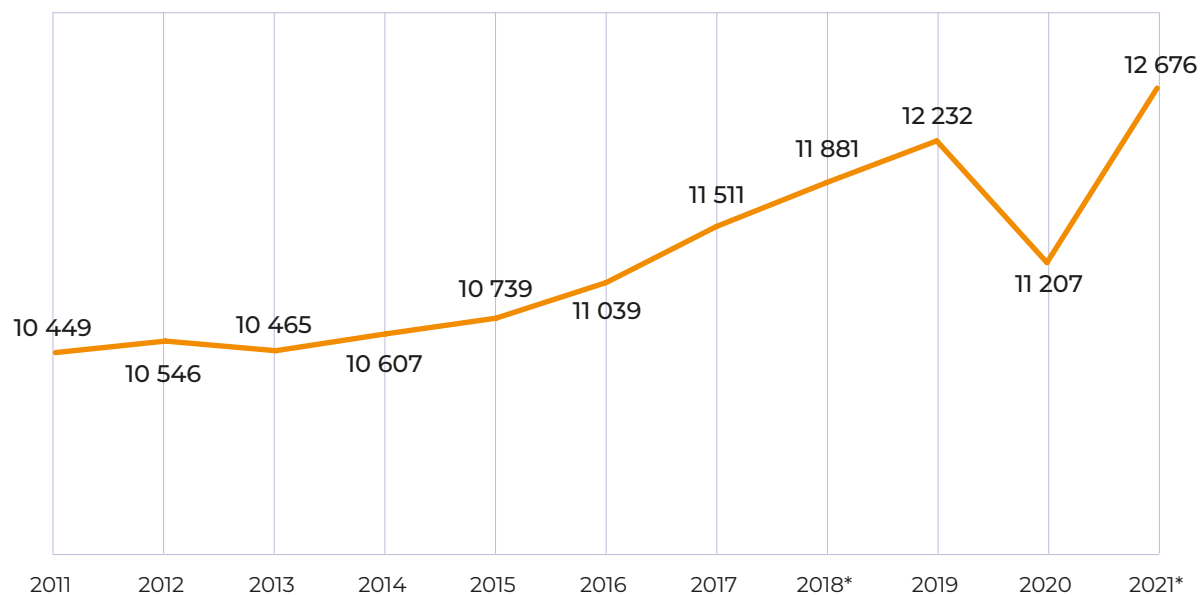
Inversement, l'emploi dans le secteur du commerce automobile enregistre une deuxième année de baisse consécutive, toutefois moins prononcée qu'en 2020.

Enfin, l'emploi dans le commerce de détail de carburant se stabilise en 2021 après s'être fortement dégradé en 2020.

LES RÉMUNÉRATIONS

▶ LA MASSE SALARIALE BRUTE

HISTORIQUE DE LA MASSE SALARIALE (EN MILLIONS D'EUROS)



Source : INSEE-DADS/DSN, ACOSS, codes NAF complets uniquement
 * Données estimées à partir des données ACOSS secteur 45

La masse salariale a progressé de plus de

13%

entre 2020 et 2021.

Pour rappel, le premier semestre de 2020 a été marqué par un confinement généralisé qui s'est traduit par une dégradation économique d'ampleur affectant la masse salariale versée sur plus de la moitié d'un trimestre.

L'année 2021 n'aura pas connu les mêmes perturbations, en termes de recours au chômage partiel, notamment. La masse salariale ne s'en retrouve donc pas affectée et l'emploi ayant même progressé en 2021, elle enregistre même une croissance par rapport à 2019 (+ 3,6%).

3 - LES DONNÉES SOCIALES

LES RÉMUNÉRATIONS

RÉPARTITION DE LA MASSE SALARIALE BRUTE SELON L'ACTIVITÉ PRINCIPALE DES ENTREPRISES

Secteur d'activité	Masse salariale brute 2021	Répartition de l'emploi salarié
Commerce automobile	41,9%	35,9%
Réparation automobile	25,1%	28,5%
Commerce et réparation de véhicules industriels	7,2%	6,0%
Commerce de détail d'équipements automobiles (hors démolisseurs)	6,5%	6,7%
Commerce de détail de carburants en magasin spécialisé	2,7%	3,8%
Commerce et réparation de motocycles	2,8%	3,0%
Commerce et réparation de cycles	0,5%	0,6%
Contrôle technique automobile	2,7%	3,0%
Écoles de conduite	4,4%	6,4%
Location courte durée	2,9%	3,0%
Location longue durée	1,5%	1,1%
Démolisseurs-recycleurs	0,7%	0,7%
Parcs de stationnement	1,1%	1,1%
Stations de lavage	ND	ND
Total	100,0%	100,0%

Source : IRPAUTO 2021 / traitement ANFA / ACOSS 2021

Nombre d'observations : 470 212 personnes, masse salariale sur l'ensemble de la branche en 2021 quel que soit le type de contrat et la durée du temps de travail.

Le commerce automobile
génère

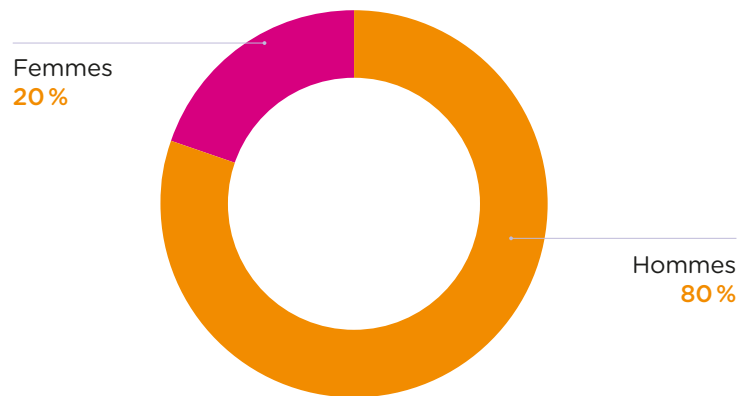
41,9%

de la masse salariale
de la branche, alors que ses
entreprises emploient 35,9%
des salariés de la branche.

3 - LES DONNÉES SOCIALES

LES RÉMUNÉRATIONS

RÉPARTITION DE LA MASSE SALARIALE BRUTE SELON LE GENRE



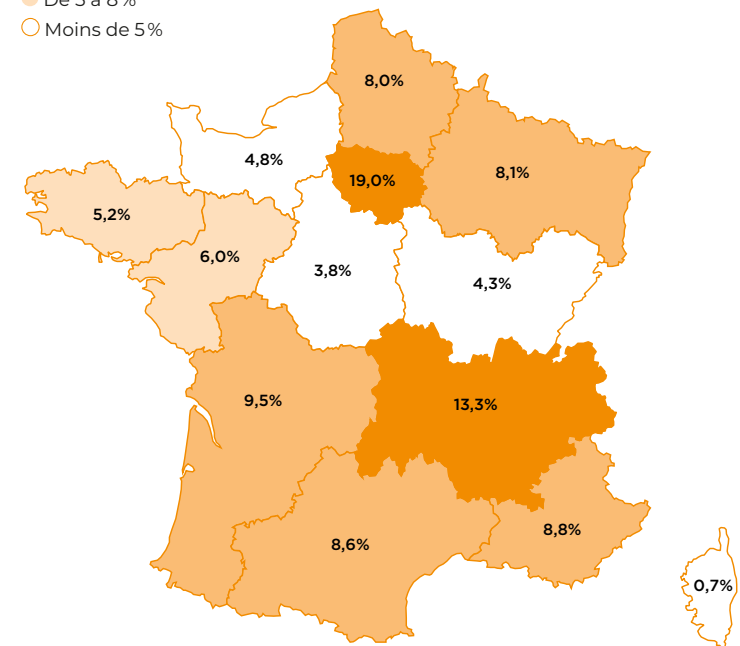
Source : IRPAUTO - 2021 - Nombre d'observations : 470 212 personnes

80%

de la masse salariale provient des salariés masculins.

RÉPARTITION RÉGIONALE DE LA MASSE SALARIALE BRUTE

- Plus de 10%
- De 8 à 10%
- De 5 à 8%
- Moins de 5%



Source : IRPAUTO - 2021 / traitement ANFA - Nombre d'observations : 470 212 personnes

Trois régions concentrent près de 42% de la masse salariale de la branche :

- Île-de-France avec 19,0% de la masse salariale
- Auvergne-Rhône-Alpes avec 13,3% de la masse salariale
- Nouvelle-Aquitaine avec 9,5% de la masse salariale.

3 - LES DONNÉES SOCIALES

LES RÉMUNÉRATIONS

RÉPARTITION DE LA MASSE SALARIALE BRUTE SELON LA TAILLE DE L'ENTREPRISE

	Masse salariale brute
1 à 5 salariés	16,1%
6 à 10 salariés	13,6%
11 à 19 salariés	11,8%
20 à 49 salariés	15,6%
50 à 99 salariés	14,4%
100 à 499 salariés	16,9%
500 à 999 salariés	1,4%
1000 salariés et plus	10,2%
Total	100,0%

Source : IRPAUTO - 2021 - Nombre d'observations : 470 212 personnes

En 2021,
70%
de la masse salariale de la branche
provient de salariés issus d'entreprises
d'au moins 11 salariés.

LE NIVEAU DE RÉMUNÉRATION SELON LE GENRE

	Salaire moyen	Salaire médian
Hommes	33 179	28 500
Femmes	28 888	25 704
Total	32 326	27 902

Source : IRPAUTO - 2021 - Nombre d'observations : 291 404 personnes à temps plein présentes toute l'année

En 2021, le salaire moyen annuel de la
branche est estimé à un peu plus de
32 320 €
bruts pour une personne à temps plein
et présente toute l'année.

Le salaire médian se situe autour
de 27 900 € bruts.

3 - LES DONNÉES SOCIALES

LES RÉMUNÉRATIONS

LE NIVEAU DE RÉMUNÉRATION MOYEN SELON L'ACTIVITÉ PRINCIPALE DE L'ENTREPRISE

Secteur d'activité	Code NAF	Hommes	Femmes	Total
Commerce automobile	4511Z	36 890	30 918	35 717
Réparation automobile	4520A	29 379	26 925	28 984
Commerce et réparation de véhicules industriels	4519Z	40 866	32 497	39 633
	4520B	34 204	30 253	33 720
Commerce de détail d'équipements automobiles (hors démolisseurs)	4532Z	30 067	28 939	29 881
Commerce de détail de carburants en magasin spécialisé	4730Z	27 328	24 096	25 757
Commerce et réparation de motocycles	4540Z	30 578	27 853	30 140
Commerce et réparation de cycles	4764Z	28 614	28 511	28 601
	9529Z	25 923	NS	25 837
Contrôle technique automobile	7120A	30 176	27 393	29 897
Écoles de conduite	8553Z	26 482	24 200	25 498
Location courte durée	7711A	31 316	30 739	31 118
	7739Z	NS	NS	NS
Location longue durée	7711B	47 592	39 312	44 048
Démolisseurs-recycleurs	4532Z	27 056	26 764	27 005
	4677Z	27 684	27 721	27 690
Parcs de stationnement	5221Z	31 318	33 017	31 688
Stations de lavage	8129B	ND	ND	ND
Total		33 179	28 888	32 326

ND : Non déterminé - NS : Non significatif

Source : IRPAUTO - 2021 - Nombre d'observations : 291 404 personnes à temps plein présentes toute l'année

En 2021, le salaire annuel moyen de la branche est de

33 179 €

bruts pour les hommes
et de

28 888 €

bruts pour les femmes,
pour une personne présente
à temps plein toute l'année.

Les niveaux de rémunérations
peuvent différer d'un secteur
à un autre.

3 - LES DONNÉES SOCIALES

LES RÉMUNÉRATIONS

LE NIVEAU DE RÉMUNÉRATION MÉDIAN SELON L'ACTIVITÉ PRINCIPALE DE L'ENTREPRISE

Secteur d'activité	Code NAF	Hommes	Femmes	Total
Commerce automobile	4511Z	30 544	27 272	29 766
Réparation automobile	4520A	27 029	24 646	26 632
Commerce et réparation de véhicules industriels	4519Z	34 866	28 901	33 853
	4520B	31 317	27 467	30 867
Commerce de détail d'équipements automobiles (hors démolisseurs)	4532Z	26 637	25 573	26 462
Commerce de détail de carburants en magasin spécialisé	4730Z	24 000	22 707	23 393
Commerce et réparation de motocycles	4540Z	27 062	25 770	26 819
Commerce et réparation de cycles	4764Z	26 111	26 181	26 128
	9529Z	23 335	NS	23 160
Contrôle technique automobile	7120A	28 350	24 277	28 106
Écoles de conduite	8553Z	24 865	23 043	24 000
Location courte durée	7711A	25 447	26 957	25 953
	7739Z	NS	NS	NS
Location longue durée	7711B	39 445	34 432	36 604
Démolisseurs-recycleurs	4532Z	24 616	24 388	24 550
	4677Z	25 178	25 217	25 178
Parcs de stationnement	5221Z	25 817	27 172	26 120
Stations de lavage	8129B	ND	ND	ND
Total		28 500	25 704	27 902

En 2021, le salaire annuel médian de la branche est de

28 500 €

bruts pour les hommes
et de

25 704 €

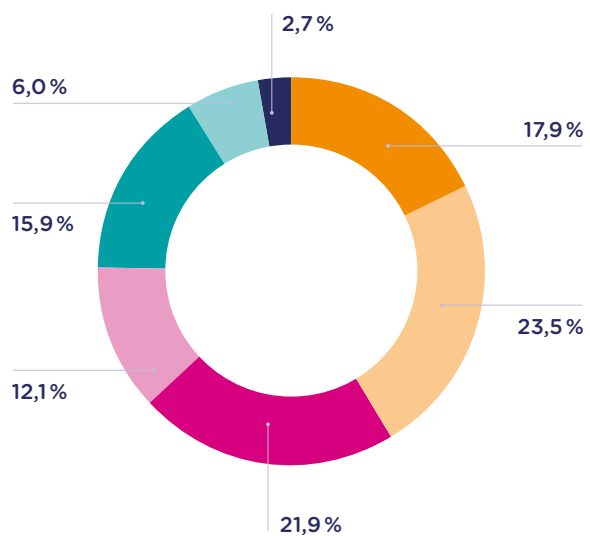
bruts pour les femmes,
pour une personne présente
à temps plein toute l'année.

ND : Non déterminé - NS : Non significatif

Source : IRPAUTO - 2021 - Nombre d'observations : 291 404 personnes à temps plein présentes toute l'année

LES CONDITIONS D'EMPLOI

L'ANCIENNETÉ DANS L'ENTREPRISE DES SALARIÉS EN CDI



En 2021, près de **37%** des salariés de la branche avaient 5 ans ou plus d'ancienneté dans leur entreprise actuelle.

Source : IRPAUTO - 2021 / traitement ANFA
Nombre d'observations 2021 : 356 670 personnes (données concernant uniquement les CDI)

3 - LES DONNÉES SOCIALES

LES CONDITIONS D'EMPLOI

Secteur d'activité	Moins d'un an	De 1 à 5 ans	Plus de 5 ans
Commerce automobile	16,6%	44,3%	39,2%
Réparation automobile	18,3%	45,6%	36,1%
Commerce et réparation de véhicules industriels	15,8%	42,5%	41,7%
Commerce de détail d'équipements automobiles	18,6%	46,9%	34,6%
Commerce de détail de carburants en magasin spécialisé	19,7%	47,0%	33,3%
Commerce et réparation de motocycles	20,7%	48,1%	31,3%
Commerce et réparation de cycles	27,6%	49,8%	22,6%
Contrôle technique automobile	16,3%	49,8%	33,9%
Écoles de conduite	24,2%	48,9%	26,8%
Location courte durée	19,2%	44,4%	36,4%
Location longue durée	14,3%	41,6%	44,1%
Démolisseurs-recycleurs	15,5%	42,2%	42,3%
Parcs de stationnement	10,7%	43,1%	46,1%
Stations de lavage	ND	ND	ND
Total	17,9%	45,3%	36,8%

Source : IRPAUTO 2021 / traitement ANFA
Nombre d'observations 2021 : 356 670 personnes (données concernant uniquement les CDI)

L'ancienneté est particulièrement élevée dans les secteurs du véhicule industriel et du commerce automobile, mais aussi de la location longue durée, des démolisseurs-recycleurs ainsi que des parcs de stationnement.

Inversement, elle est moins élevée en moyenne pour les salariés du cycle, des stations-service ainsi que des écoles de conduite.

3 - LES DONNÉES SOCIALES

LES CONDITIONS D'EMPLOI

▶ LA DURÉE HEBDOMADAIRE DU TRAVAIL POUR LES SALARIÉS PAR ACTIVITÉ DE LA BRANCHE

Secteur d'activité	% de femmes à temps partiel	% d'hommes à temps partiel	% de salariés à temps partiel
Commerce automobile	13,5%	2,9%	5,3%
Réparation automobile	34,5%	6,3%	12,5%
Commerce et réparation de véhicules industriels	16,4%	2,5%	4,7%
Commerce de détail d'équipements automobiles	19,1%	3,6%	6,5%
Commerce de détail de carburants en magasin spécialisé	31,9%	27,9%	30,0%
Commerce et réparation de motocycles	27,6%	5,4%	10,0%
Commerce et réparation de cycles	33,6%	7,7%	12,1%
Contrôle technique automobile	44,4%	6,2%	12,7%
Écoles de conduite	28,8%	13,5%	21,0%
Location courte durée	8,9%	6,0%	7,0%
Location longue durée	6,3%	2,2%	4,1%
Démolisseurs-recycleurs	24,2%	5,7%	9,5%
Parcs de stationnement	13,1%	7,8%	9,0%
Stations de lavage	ND	ND	ND
Total	23,3%	5,4%	9,9%

Source : IRPAUTO - 2021 - ND : Non Déterminé
Nombre d'observations : 389 237 personnes

10%

des salariés de la branche exercent leur activité à temps partiel.

Les femmes occupent en général plus de postes à temps partiel que les hommes. Cependant, certaines activités affichent un pourcentage plus élevé de salariés à temps partiel quel que soit le genre, parmi lesquelles le commerce de détail de carburants (30% de salariés à temps partiel) et les écoles de conduite (21% de salariés à temps partiel).

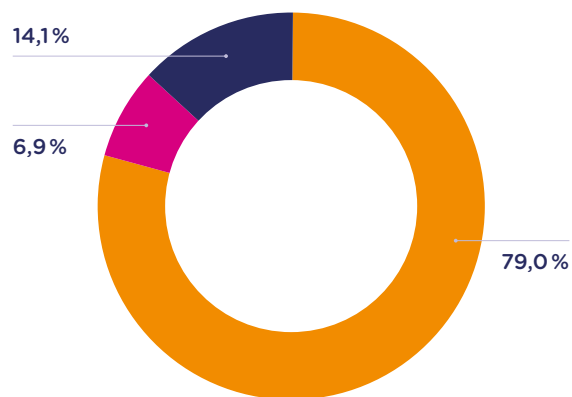
3 - LES DONNÉES SOCIALES

LES CONDITIONS D'EMPLOI



ABSENCES

RÉPARTITION DES JOURS D'ARRÊTS SELON LE MOTIF DE L'ARRÊT

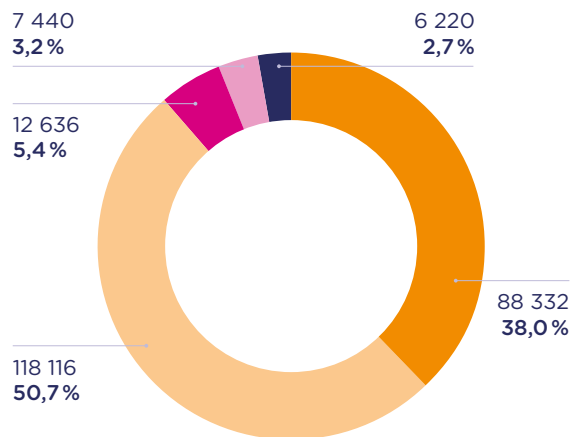


- Maladie non professionnelle
- Maternité / paternité
- Accident du travail ou maladie professionnelle

79% des jours d'arrêts sont issus de maladies non professionnelles en 2021.

Source : IRPAUTO - 2021
Nombre d'observations : 7 606 938 jours d'arrêt

NOMBRE D'ARRÊTS SELON LA DURÉE DE L'ARRÊT

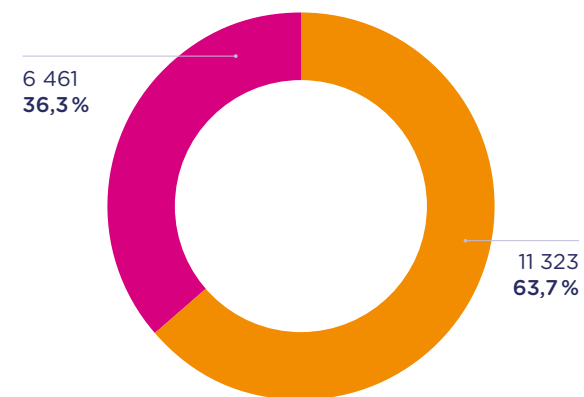


- De 0 à 7 jours
- De 8 à 45 jours
- De 46 à 90 jours
- De 91 à 180 jours
- Plus de 180 jours

En 2021, 38% des arrêts ont duré au maximum 7 jours.

Source : IRPAUTO - 2021
Nombre d'observations : 232 744 arrêts

RÉPARTITION DU NOMBRE DE CONGÉS SELON LE TYPE DE CONGÉS



- Familial
- Formation

En 2021, les congés pour motif familial ont été plus nombreux que les congés visant une formation.

Source : IRPAUTO - 2021
Nombre d'observations : 17 784 congés

LES HORAIRES DE TRAVAIL

▶ RÉPARTITION DES ENTREPRISES SELON L'HORAIRE COLLECTIF DE TRAVAIL

Secteur d'activité	35 heures	Plus de 35 heures
Commerce automobile	89,2%	10,8%
Réparation automobile	85,0%	15,0%
Commerce et réparation de véhicules industriels	88,0%	12,0%
Commerce de détail d'équipements automobiles (hors démolisseurs)	88,5%	11,5%
Commerce de détail de carburants en magasin spécialisé	96,2%	3,8%
Commerce et réparation de motocycles	85,4%	14,6%
Commerce et réparation de cycles	85,6%	14,4%
Contrôle technique automobile	73,8%	26,2%
Écoles de conduite	98,3%	1,7%
Location courte durée	91,3%	8,7%
Location longue durée	90,0%	10,0%
Démolisseurs-recycleurs	84,8%	15,2%
Parcs de stationnement	86,4%	13,6%
Stations de lavage	ND	ND
Total	87,3%	12,7%

Source : IRPAUTO - 2021 - Nombre d'Observations : 43 106 entreprises

3 - LES DONNÉES SOCIALES

LES HORAIRES DE TRAVAIL



LE FORFAIT JOUR

Secteur d'activité	% de cadres au forfait
Commerce automobile	47,5 %
Réparation automobile	14,2 %
Commerce et réparation de véhicules industriels	45,3 %
Commerce de détail d'équipements automobiles	43,7 %
Commerce de détail de carburants en magasin spécialisé	46,8 %
Autres activités	36,8 %
Total branche	37,8 %

Source : IRPAUTO - 2021

3 - LES DONNÉES SOCIALES

LES HORAIRES DE TRAVAIL



LES HEURES SUPPLÉMENTAIRES

Secteur d'activité	% d'entreprises	% de salariés	Nombre moyen d'heures par salarié et par mois
Commerce automobile	31,3 %	39,9 %	4h16
Réparation automobile	30,6 %	36,8 %	5h19
Commerce et réparation de véhicules industriels	48,0 %	53,0 %	6h25
Commerce de détail d'équipements automobiles (hors démolisseurs)	35,6 %	32,9 %	4h25
Commerce de détail de carburants en magasin spécialisé	63,8 %	58,1 %	2h46
Commerce et réparation de motocycles	32,0 %	40,2 %	4h29
Commerce et réparation de cycles	35,6 %	46,7 %	3h35
Contrôle technique automobile	46,8 %	48,3 %	6h11
Écoles de conduite	45,9 %	54,0 %	5h38
Location courte durée	24,3 %	34,8 %	3h43
Location longue durée	25,2 %	10,1 %	4h01
Démolisseurs-recycleurs	42,1 %	37,1 %	4h19
Parcs de stationnement	57,0 %	47,3 %	3h18
Stations de lavage	ND	ND	ND
Total	34,8 %	40,8 %	4h44

Source : IRPAUTO - 2021 - ND : Non Déterminé - Nombre d'observations : 76 628 entreprises et 402 159 salariés

En 2021, un salarié de la branche des services de l'automobile faisait en moyenne

4h44

supplémentaires par mois.

CHIFFRES CLÉS LA FORMATION

La branche des services de l'automobile emploie :



68 354

jeunes formés aux spécialités
de l'automobile



+1,6%

de jeunes formés
à la rentrée 2022



56%

sont en alternance



+5,4%

de jeunes en alternance
à la rentrée 2022



70%

des apprentis sont en emploi 6 mois
après la fin de formation



4 602

jeunes formés en CQP
ou titre à finalité professionnelle



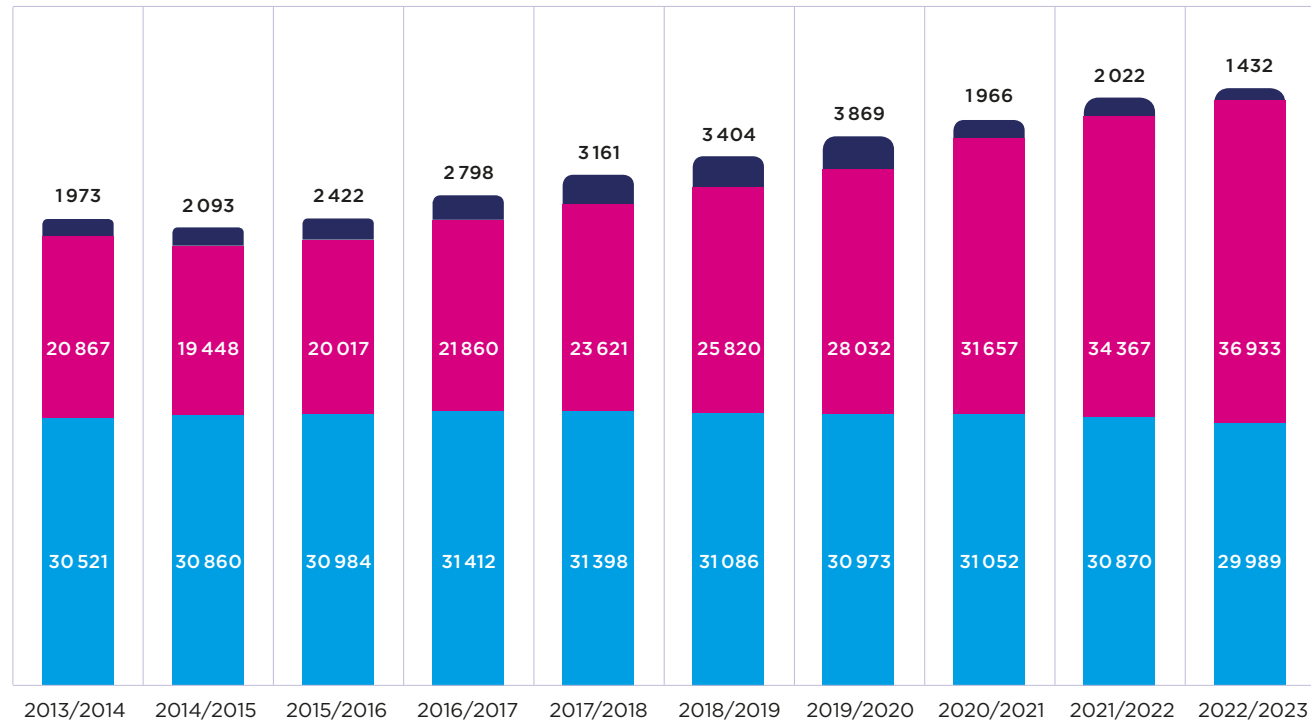
89 684

salariés bénéficiaires de formation
continue en 2021

LA FORMATION DES JEUNES

HISTORIQUE DES EFFECTIFS SELON LE MODE DE FORMATION

- Statut scolaire
- Apprentissage
- Contrats de Professionnalisation



Source : ANFA

Fin 2022, les formations dans les domaines spécifiques de la branche comptaient

68 354

jeunes, dont 56 % en alternance, et 44 % sous statut scolaire.

Après des rentrées 2020 et 2021 marquées par la crise sanitaire, mais qui ont vu l'alternance progresser nettement (+14 % en deux ans), la rentrée 2022 poursuit la dynamique engagée et voit près de 2 000 alternants supplémentaires se former aux métiers de l'automobile (+5,4%).

La transformation de CQP en titres à finalité professionnelle de branche a eu pour effet de reporter une partie des effectifs en contrat de professionnalisation vers l'apprentissage.

4 - LA FORMATION

LA FORMATION DES JEUNES

▶ LES EFFECTIFS PAR FILIÈRE DE FORMATION

	Effectifs	Répartition	Part de l'alternance*	Part de femmes
Maintenance véhicules particuliers	35 783	52,3 %	63 %	3,5 %
Carrosserie	15 022	22,0 %	60 %	5,0 %
Maintenance véhicules**	7 343	10,7 %	0 %	5,1 %
Maintenance véhicules industriels	4 702	6,9 %	65 %	3,0 %
Maintenance motocycles	3 652	5,3 %	51 %	4,4 %
Commerce et services	1 338	2,0 %	92 %	14,9 %
Cycles	496	0,7 %	100 %	5,8 %
Magasinage/PRA	18	<0,1 %	100 %	16,7 %
Total	68 354	100,0 %	56 %	3,9 %

* Alternance : apprentissage + contrat de professionnalisation

** Correspond à la 2^{ème} Bac Pro MV en voie scolaire

Source : ANFA 2022/2023

Parmi les 68 354 jeunes formés dans les domaines spécifiques de la branche en 2022/2023

52%

le sont dans la filière Maintenance VP. Viennent ensuite la filière Carrosserie (22%), la Maintenance VI (7%) et la Maintenance Moto (5,3%).

La rentrée 2021 a vu s'instaurer une classe de seconde Maintenance des Véhicules au sein des Bac Pro MVA, MVB et MVC, commune aux 3 options ainsi qu'avec les formations de Maintenance des Matériels, et ce, uniquement sur le public formé en voie scolaire. Cette filière plus générale regroupe 7 343 jeunes (11% des formés). Ces jeunes devront choisir lors de leur passage en 1^{ère} la spécialisation qu'ils souhaitent. Ce sont donc autant de jeunes qui n'apparaissent plus au sein des filières Maintenance VP, VI et Moto.

Toutes filières confondues, la part de l'alternance parmi les formés est de

56%

Celle-ci ne cesse de croître depuis 2014/2015 et à la rentrée 2022, elle progresse à nouveau de 1,5 point supplémentaire.

4 - LA FORMATION

LA FORMATION DES JEUNES

▶ LES EFFECTIFS PAR NIVEAU DE FORMATION

	Effectifs	%
Niveau 3	22 961	33,6 %
CAP	22 961	33,6 %
Niveau 4	35 420	51,8 %
Bac Professionnel	35 393	51,8 %
Autre certification*	27	<0,1%
Niveau 5	5 180	7,6 %
BTS	5 127	7,5 %
Autre certification*	53	0,1%
Niveaux 6 et 7	191	0,3 %
Licence professionnelle	104	0,2%
Diplôme d'ingénieur / Master	65	0,1%
Autre certification*	22	<0,1%
Total	63 752	93,3 %

	Effectifs	%
CQP & Titres à finalité professionnelle		
Échelon 3	569	0,8%
Échelon 6	340	0,5%
Échelon 9	786	1,2%
Échelon 12	1 524	2,2%
Échelon 20	1 383	2,0%
Total	4 602	6,7 %

52%

des jeunes en formation préparent le Bac professionnel. Viennent ensuite les CAP (34%), les BTS (7,5%) et les niveaux supérieurs.

Les diplômes de Mention Complémentaire ont été abrogé et n'apparaissent donc plus en cette rentrée 2022.

Les certifications de branche (CQP et titres à finalité professionnelle) représentent

6,7%

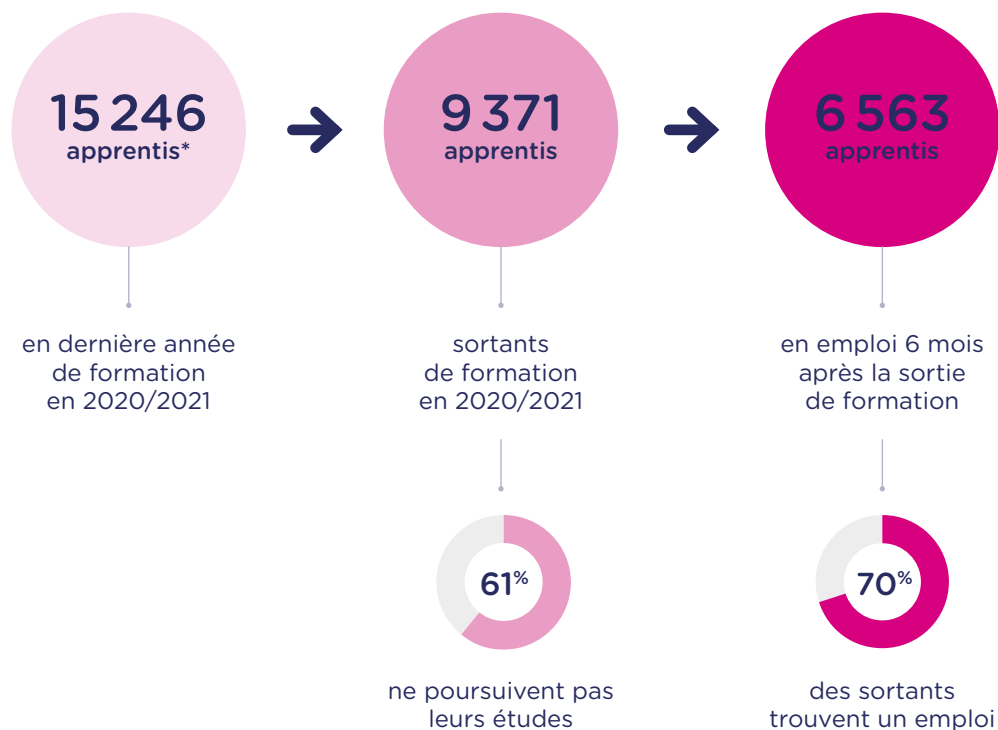
des formés, soit 4 602 jeunes.

* Titres de l'ES CRA
Source : ANFA 2022/2023

4 - LA FORMATION

LA FORMATION DES JEUNES

▶ INSERTION PROFESSIONNELLE : TAUX D'EMPLOI DES APPRENTIS



Source : Inser'jeunes, sortants 2021 (certifications spécifiques à la branche)
* CAP / Bac Pro / BTS / Titre à finalité professionnelle CTC, MC, TEAVA, VA

70%

des apprentis formés dans les domaines spécifiques de la branche sont en emploi 6 mois après la fin de leur formation. Cette insertion professionnelle ne couvre que le secteur privé (hors fonction publique, entrepreneuriat..).

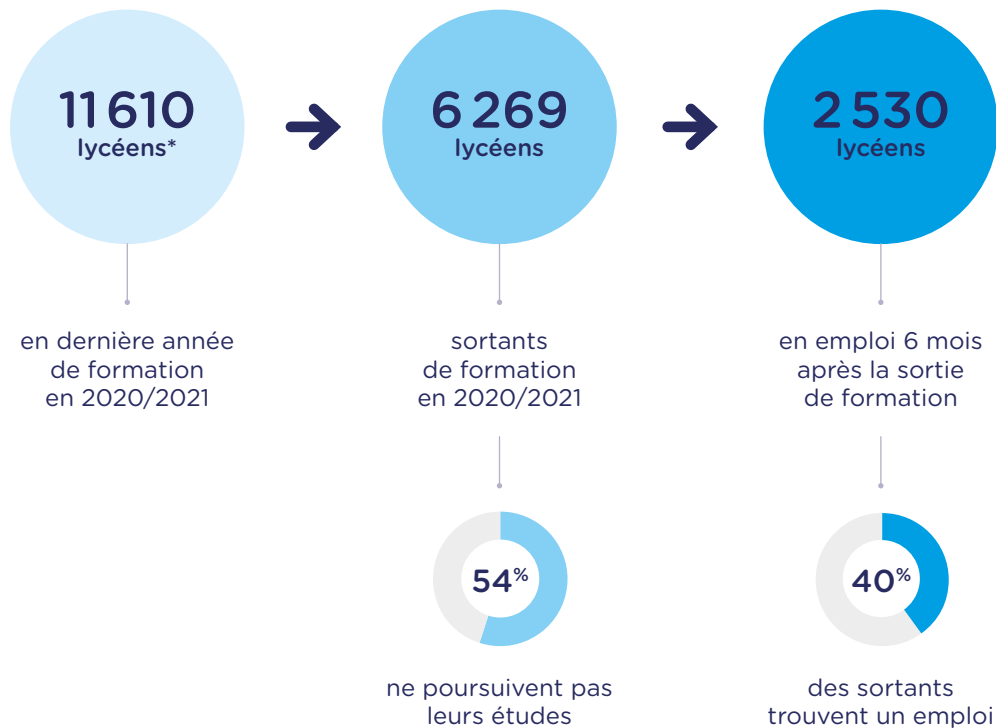
Le taux d'emploi enregistré donc une hausse de 6 points en 2021. Deux facteurs en sont responsables : l'intégration des titres à finalité professionnelle MC, VA et TEAVA qui bénéficient de très bon taux d'insertion, ainsi que le contexte post-formation, beaucoup plus favorable à l'insertion des jeunes en 2021 par rapport à 2020, du fait des restrictions sanitaires mises en place. Par ailleurs, le taux de poursuite d'études a lui reculé de 2 points en 2021, à 39 %.

Plus le niveau de formation est élevé, plus l'insertion professionnelle augmente. Près d'un apprenti sur deux en emploi l'est dans son entreprise formatrice.

4 - LA FORMATION

LA FORMATION DES JEUNES

▶ INSERTION PROFESSIONNELLE : TAUX D'EMPLOI DES LYCÉENS



40%

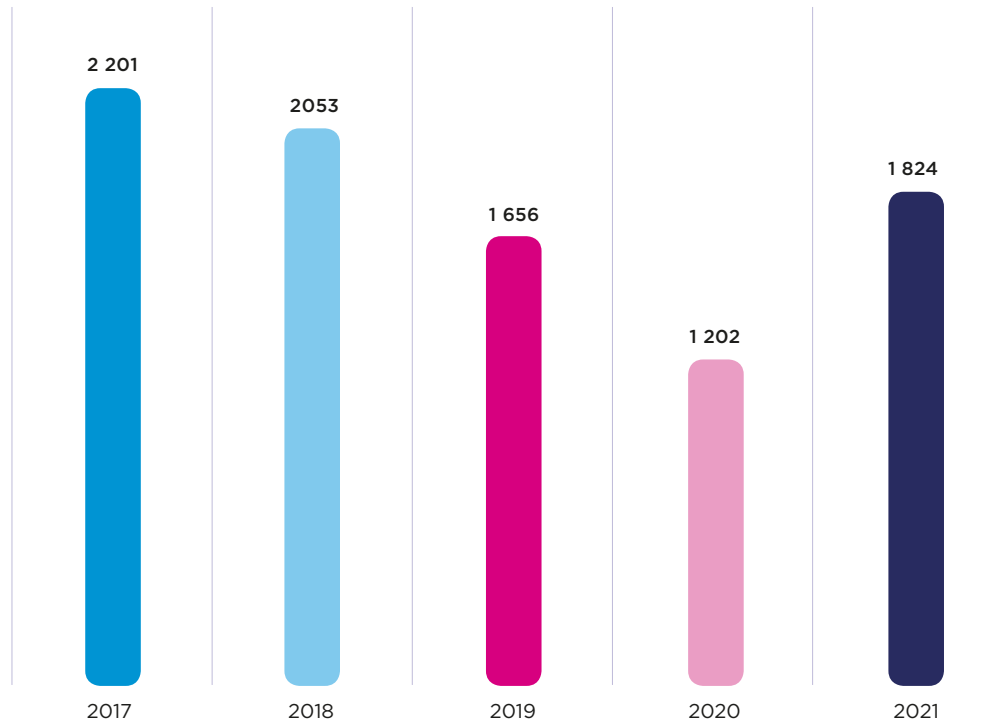
des lycéens formés dans les domaines spécifiques de la branche sont en emploi 6 mois après la fin de leur formation. Cette insertion professionnelle ne couvre que le secteur privé (hors fonction publique, entrepreneuriat).

Le taux d'emploi à 6 mois enregistre donc une hausse de 4 points en 2021. Sur le millésime précédent, du fait du contexte sanitaire, l'insertion professionnelle s'était étalée plus longuement sur l'année, celle à 6 mois étant impactée par les restrictions sanitaires et le manque de visibilité des entreprises. Le taux de poursuite d'études recule de 1 point par rapport à 2020.

Source : Inser'jeunes, sortants 2021 (certifications spécifiques à la branche)
* du CAP au BTS

LA FORMATION À L'ENSEIGNEMENT DE LA CONDUITE

► NOMBRE DE CANDIDATS ADMIS À L'EXAMEN DU TITRE PROFESSIONNEL ENSEIGNANT DE LA CONDUITE ET DE LA SÉCURITÉ ROUTIÈRE



Source : Ministère du travail

Après plusieurs années de baisse, une forte progression des effectifs est observée en 2021 (+ 52%). Le nombre de contrats de professionnalisation signés a lui aussi fortement progressé ces dernières années. Cette élévation du nombre de certifiés pourrait contribuer à réduire les difficultés de recrutement, très fortes actuellement.

Cette filière de formation est caractérisée par une mixité beaucoup plus importante que dans les autres filières de formation spécifique à la branche des services de l'automobile (38% des formés sont des femmes).

82,5%

des personnes ayant préparé un TP ESCR étaient en emploi 6 mois après la fin de leur formation.

LA FORMATION CONTINUE



19 286

entreprises y ont
eu recours en 2021



89 684

salariés ont bénéficié
d'au moins une formation



200 843

stagiaires de la formation
professionnelle recensés en 2021

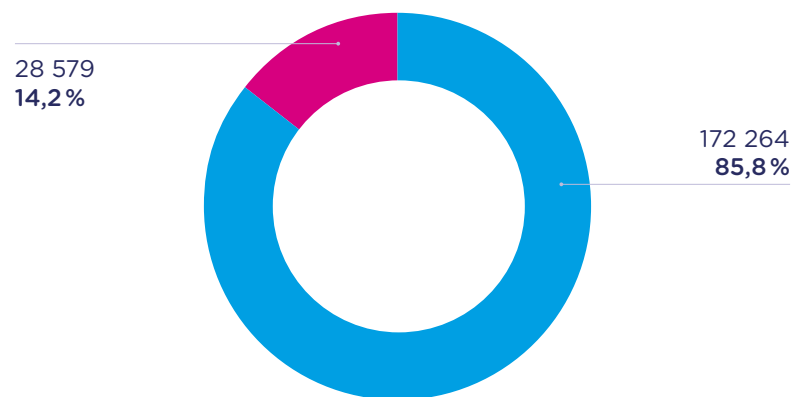
Source : OPCO Mobilités 2021

4 - LA FORMATION

LA FORMATION CONTINUE



▶ RÉPARTITION DES STAGIAIRES FORMÉS SELON LE GENRE



- Hommes
- Femmes

Source : OPCO Mobilités 2021

Parmi les 200 843 stagiaires de la branche bénéficiaires de formation continue en 2021, 14,2% sont des femmes et

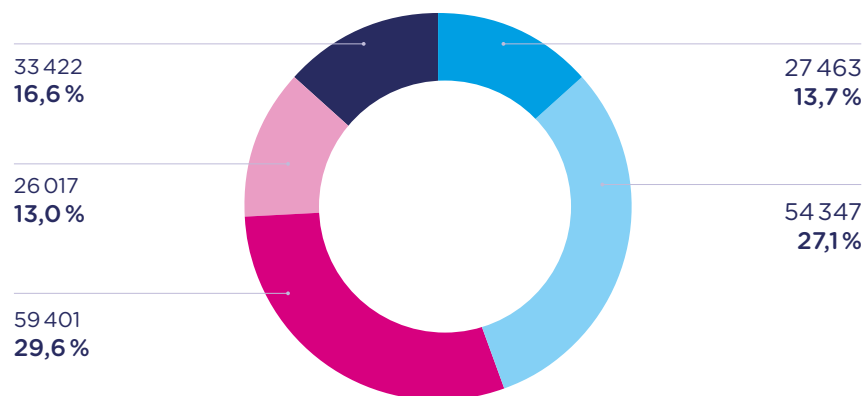
85,8%
sont des hommes.

4 - LA FORMATION

LA FORMATION CONTINUE



▶ RÉPARTITION DES STAGIAIRES FORMÉS PAR TRANCHE D'ÂGE



- Moins de 26 ans
- 26-34 ans
- 35-44 ans
- 45-50 ans
- 51 ans et plus

Source : OPCO Mobilités 2021

Parmi les 200 843 stagiaires de la formation continue en 2021, près de

30%

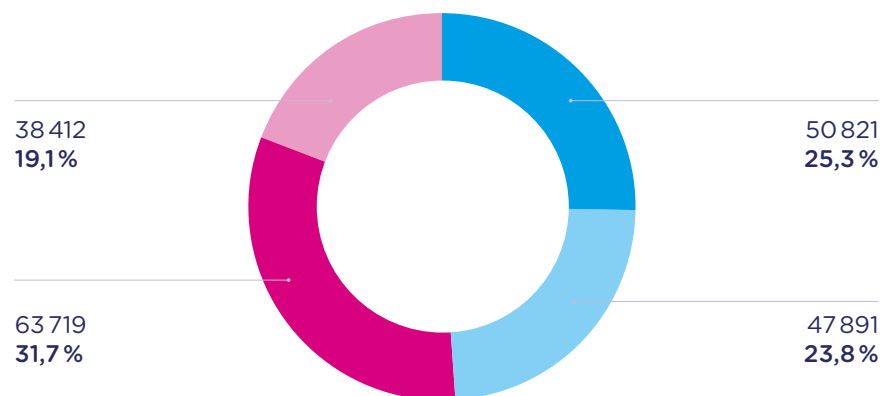
avait plus de 45 ans.

4 - LA FORMATION

LA FORMATION CONTINUE



▶ RÉPARTITION DES STAGIAIRES FORMÉS PAR TAILLE D'ENTREPRISE



- Moins de 11 salariés
- De 11 à 49 salariés
- De 50 à 299 salariés
- 300 salariés et plus

Source : OPCO Mobilités 2021

Plus de **49%**
des stagiaires de la formation continue en 2021
sont issus d'entreprises de moins 50 salariés.

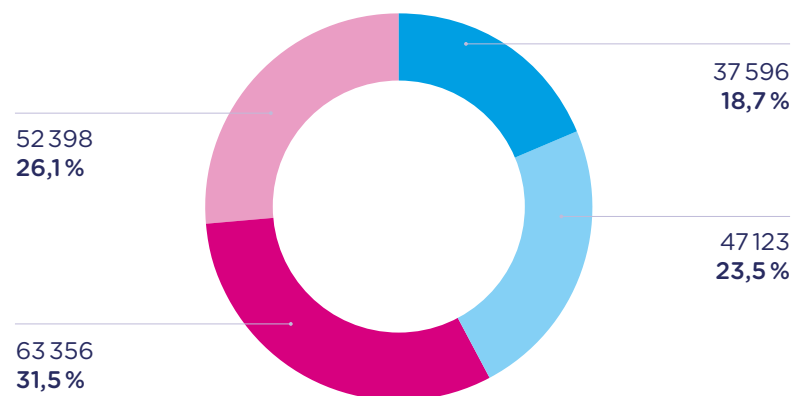
19% des stagiaires formés proviennent
d'une entreprise de 300 salariés et plus.

4 - LA FORMATION

LA FORMATION CONTINUE



▶ RÉPARTITION DES STAGIAIRES FORMÉS PAR CSP



- Cadres
- Agents de maîtrise
- Ouvriers
- Employés

Source : OPCO Mobilités 2021

31,5%

des stagiaires formés en 2021 sont des ouvriers.

Viennent ensuite les employés qui représentent 26% des stagiaires en 2021.

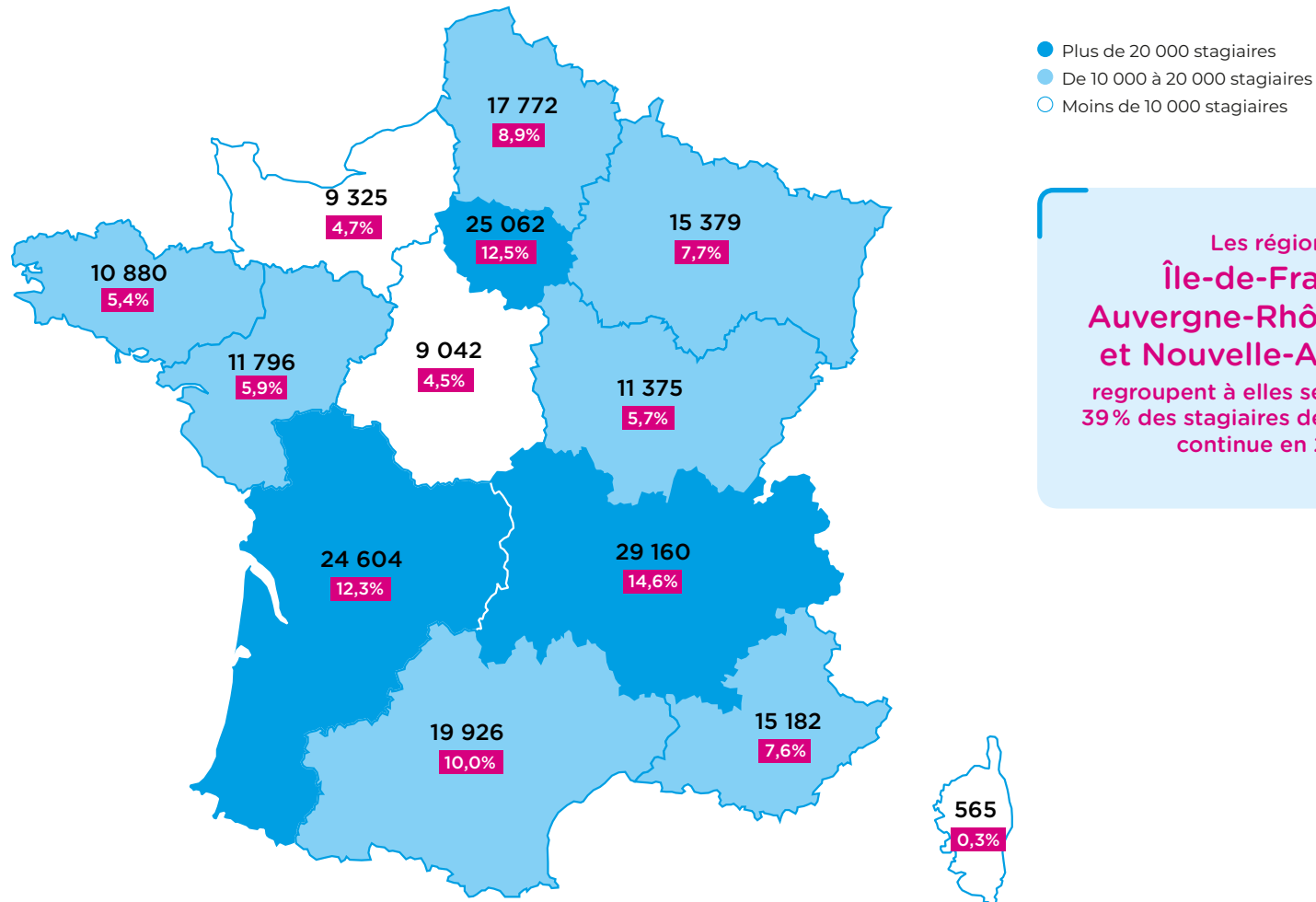
4 - LA FORMATION

LA FORMATION CONTINUE



▶ RÉPARTITION DES STAGIAIRES FORMÉS PAR RÉGION

Source : OPCO Mobilités 2021



Les régions
**Île-de-France,
Auvergne-Rhône-Alpes
et Nouvelle-Aquitaine**
regroupent à elles seules plus de
39% des stagiaires de la formation
continue en 2021.



ORGANISATIONS **PATRONALES**

- Mobilians
- U2M : Union des Métiers de la Mobilité
- FNA : Fédération Nationale de l'Artisanat Automobile



ORGANISATIONS **SALARIALES**

- Fédération Confédérée FO de la Métallurgie
- Fédération de la Métallurgie/CFE-CGC
- Fédération Générale des Mines et de la Métallurgie/CFDT
- Fédération des Travailleurs de la Métallurgie/CGT
- Fédération Nationale CFTC des Syndicats de la Métallurgie et Parties Similaires